

Forenklingsudvalget  
*for* Erhvervsfremme

---

**FOKUSERET &  
FREM TIDSSIKRET**

---

# UDFOR- DRINGERNE



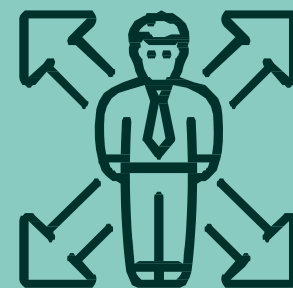
**Udbudsrevet  
frem for efter-  
spørgselsrevet**



**Kvaliteten  
er ikke tilstræk-  
kelig høj**



**For mange  
midler går  
til admini-  
stration**



**Virksomhederne  
ved ofte ikke, hvor  
de skal henvende  
sig**



**For mange ansvarlige aktører,  
uklar arbejdsdeling, overlappende  
indsatser og mangel på sammen-  
hæng på tværs af landet**

Forenklingsudvalget  
*for Erhvervsfremme*

---

# UDVALGETS ANBEFALINGER

---

---

## HVAD EFTER- SPØRGER VIRKSOM- HEDERNE?

---

**Finansiering:** Tilskud og lån til sunde virksomheder, hvor private aktører ikke i tilstrækkelig grad yder finansiering.

**Innovation:** Adgang til forskningsbaseret viden og ny teknologi kan være med til at skabe innovation og udvikling i virksomhederne.

**Vækst i virksomheden:** Udvikling og vækst i virksomhederne kan kræve behov for uvildig behovsafklaring og vejledning.

**Omstilling til nye tendenser:** For at være konkurrencedygtige har mange virksomheder behov for hurtigt og effektivt at tage nye tendenser til sig.

**Internationalisering:** Erhvervsfremmeindsatsen kan understøtte internationaliseringen fx ved at hjælpe virksomhederne med at blive klar til eksport og stille netværk i udlandet til rådighed.

---

## UDVALGETS BÆRENDE PRINCIPPER

---

1. Højest mulig kvalitet med udgangspunkt i virksomhedernes behov.
2. Digitalisering skal understøtte ensartet kvalitet og tilgængelighed.
3. Findes der et velfungerende privat marked, skal der ikke være en offentlig erhvervsfremmeindsats.
4. Offentligt finansierede erhvervsfremmeindsatser skal i videst muligt omfang overlades til private aktører.
5. Brugerbetaling indføres, hvor det giver mening. Det skal sikre, at indsatserne tilrettelægges efter virksomhedernes behov.
6. Antallet af aktører og indsatser skal reduceres.

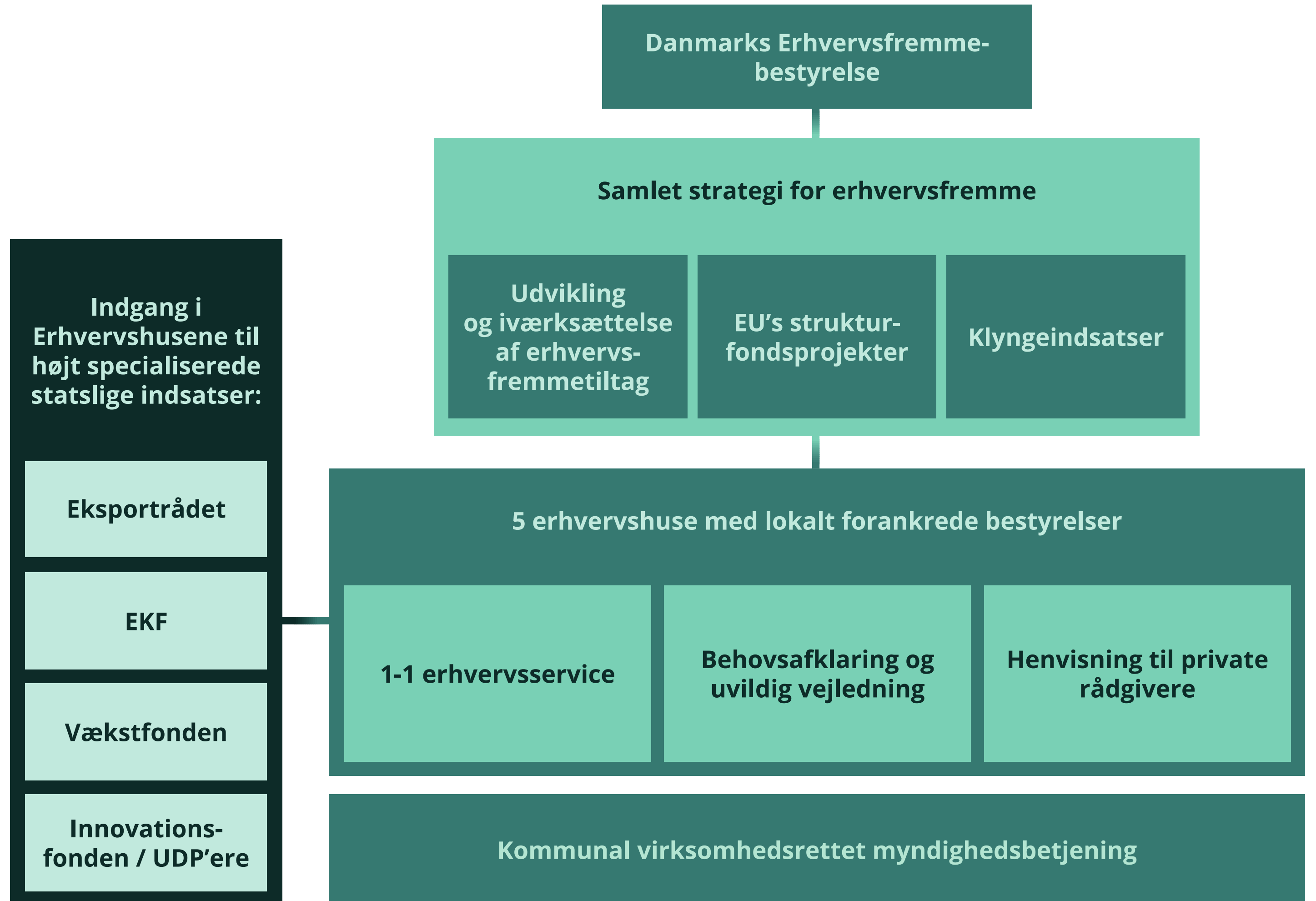
---

# DET NYE ERHVERVS- FREMME- SYSTEM

---

- Udvalgets model indebærer en grundlæggende ændring af erhvervsfremmesystemets organisering.
- Fra ansvar på tre offentlige niveauer (kommuner, regioner og staten) til kun at ligge på to:
  - Et styrket lokalt niveau bliver indgang for virksomhederne.
  - Et statsligt niveau giver adgang til særligt specialiserede erhvervsfremmeindsatser.
- Klar arbejdsdeling og sammenhæng på tværs af landet fører til en markant forenkling og reduktion af de mange aktører og indsatser.
- Anbefalingerne fra udvalget fokuserer på systemets organisering, fordi den efter udvalgets opfattelse er den grundlæggende årsag til de nuværende udfordringer.

# DET NYE ERHVERVS-FREMME-SYSTEM



---

# 1. EN FÆLLES STRATEGI OG BESTYRELSE FOR HELE DEN DECENTRALE INDSATS

---

- En ny bestyrelse, *Danmarks Erhvervsfremmebestyrelse*, får ansvaret for en fælles erhvervsfremmestrategi for hele Danmark.
- Bestyrelsen skal primært bestå af repræsentanter fra virksomheder og kommuner og tage udgangspunkt i virksomhedernes behov, afspejle prioriteter i hele landet og styrke samarbejdet på tværs. Bestyrelsen erstatter de regionale vækstfora og Danmarks Vækstråd.
- Bestyrelsen skal bl.a. igangsætte erhvervsfremmetiltag og EU's strukturfondsprojekter i alle dele af landet.
- Det vil bl.a. gøre det muligt at iværksætte færre og større strukturfondsprojekter med kritisk masse, der kan øge kvaliteten af projekterne og reducere de administrative omkostninger.
- Herudover får bestyrelsen ansvar for at sikre, at erhvervsfremmeindsatsen hænger sammen på tværs af landet, og at antallet af aktører og indsatser reduceres.



---

## 2. EN DIGITAL PLATFORM GIVER BRED ADGANG TIL VEJLEDNING AF HØJ KVALITET

---

- En ambitiøs datadrevet digital platform skal gøre basal information og vejledning af høj kvalitet let tilgængelig for alle virksomheder i landet.
- Det vil gøre det nemmere for virksomhederne at overskue erhvervsfremmesystemet og mindske virksomhedernes søgeomkostninger.
- Digitalisering vil særligt komme mindre virksomheder til gode.
- Platformen skal være databaseret, så indholdet kan personificeres og målrettes efter virksomhedernes behov og dermed være med til at inspirere og anspore virksomhederne til at løfte deres vækst og ambitioner.
- Platformen suppleres af et call center og en chatbot, der kan hjælpe virksomheder med behov for mere personlig og dialogbaseret kontakt.
- Digitaliseringen skal have et stærkt mandat for at sikre, at platformen reelt bliver indgangen til erhvervsfremmesystemet.

---

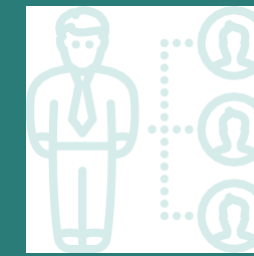
## 2. EN DIGITAL PLATFORM GIVER BRED ADGANG TIL VEJLEDNING AF HØJ KVALITET

---



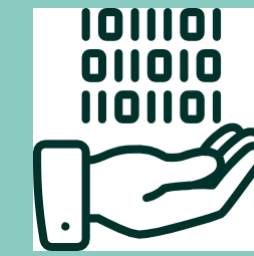
### **Tilgængelig**

Alle typer virksomhederskal have adgang til erhvervsfremmesystemet 24/7



### **Samlet indgang**

Én samlet digital indgang til erhvervsfremmesystemet



### **Databaseret**

Systematisk opsamling og brug af data



### **Skræddersyet**

Muliggør et personaliseret og efterspørgselsrettet erhvervsfremmesystem med udgangspunkt i virksomhedens konkrete behov



### **Personlig**

Virksomhederne kan selv bestemme, hvornår og hvordan de vil kontaktes og hvilken information de er interesserede i

---

### 3. STÆRK LOKAL FORANKRING I DE FEM NYE ERHVERVS- HUSE

---

- Fem nye erhvervshuse skal fungere som fysiske indgange til og knudepunkter i den samlede erhvervsfremme.
- Erhvervshusene skal samle den mere virksomhedsspecifikke og personlige vejledning for alle virksomheder.
- Erhvervshusene skal fungere som fysiske knudepunkter i erhvervsfremmesystemet og dermed sikre decentral indgang til højt specialiserede ydelser i staten og privat rådgivning. Det giver lige adgang til ydelser i hele landet og skaber sammenhæng mellem det decentrale og statslige niveau.
- Erhvervshusene skal have bestyrelser med fire virksomhedsrepræsentanter, tre kommunale repræsentanter, én regional repræsentant og ét medlem fra en videninstitution.
- Bestyrelserne for Erhvervshusene involveres tæt i udformningen af den fælles erhvervsfremmestrategi og særligt ift. de regionale indsatsområder.

---

## 4. KRÆFT- ERNE SKAL SAMLES I FÆRRE, LANDS- DÆKKENDE KLYNGER OG NETVÆRK

---

- Der skal fremover kun gives offentligt tilskud til én klyngeorganisation per styrkeposition eller teknologiområde.
- De nuværende offentligt finansierede regionale klyngeorganisationer og nationale innovationsnetværk skal reduceres til 10-12 offentligt finansierede klyngeorganisationer inden for større styrkepositioner og et mindre antal ”start-up klynger” inden for nye spirende erhvervsområder.
- Klyngeorganisationerne skal være fordelt over hele landet og være tilgængelige for alle virksomheder.
- Overgangen til færre offentligt finansierede klyngeorganisationer bør ske gradvist og være afsluttet ved udgangen af 2020 under hensyn til eksisterende klyngeorganisationer og innovationsnetværks egne ønsker om fusioner.

---

## 5. EN KLAR STATSLIG ARBEJDS- DELING

---

- Formidlingen af kapital skal fremover deles klart op, så tilskud formidles gennem Innovationsfonden og lån og egenkapitalinvesteringer formidles af Vækstfonden.
- Det skal gøre det væsentligt nemmere for virksomhederne at overskue mulighederne og sikre, at flere midler går til virksomhedsrettede indsatser frem for administration.
- Vækstfonden bør i højere grad fokusere på opstartsvirksomheder i de tidlige faser, der kan have svært ved at skaffe kapital.
- Det undersøges, hvordan staten på den mest effektive måde kan understøtte tilvejebringelsen af videnbaserede teknologiske services, herunder om GTS'ernes ejerskabsstruktur kan ændres, så private investorer kan bidrage til udviklingen af institutterne.



---

## ET BEDRE OG BILLIGERE ERHVERVS- FREMME- SYSTEM

---

- Markant færre aktører og indsatser gør systemet nemmere at overskue for virksomhederne og skaber kritisk masse.
- Antallet nedbringes bl.a. ved at samle den kommunale erhvervsservice, reducere antallet af klynger og skabe rammerne for større projekter, bl.a. EU's strukturfondsprojekter.
- Klar arbejdsdeling og sammenhæng på tværs af landet med en fælles bestyrelse og strategi for den decentrale indsats.
- Mere indflydelse til erhvervslivet i de styrende organer, større inddragelse af private aktører og brugerbetaling sikrer, at erhvervsfremmeindsatsen er rettet mod virksomhedernes behov.
- Lavere udgifter til administration, fjernelse af overlappende indsatser og digitalisering vil gøre systemet væsentligt billigere.