

Til
Region Sjælland

Dokumenttype
Notat

Dato
Oktober 2015

NOTAT IT-INDKØBSANALYSE



INDHOLD

1.	INDLEDNING OG BAGGRUND	5
1.1	Analysens afgrænsning og notatets anvendelse	6
2.	OVERORDNET RESUME OG KONKLUSIONER	7
2.1	Fokuspunkt A – Overblik over samhandel med Leverandørerne	7
2.2	Fokuspunkt B – Undersøgelse af Regionens brug af SKI og Statens Indkøb	8
2.3	Fokuspunkt C – Kontrol af Aftalegrundlag for udvalgte fakturaer fra Leverandørerne	9
2.4	Fokuspunkt D – Pristjek for visse udvalgte hardwareprodukter	10
2.5	Fokuspunkt E – Kortlægning af indkøbsproces for Indkøb, foretaget hos Atea	10
3.	FOKUSPUNKT A - OVERBLIK OVER SAMHANDEL MED LEVERANDØRERNE	11
3.1	Indledning	11
3.2	Metode, afgrænsninger og udfordringer	11
3.2.1	Leverandørudvælgelse og afgrænsning af undersøgelse	11
3.2.2	Estimat for de af analysen omfattede Leverandørers dækningsgrad i forhold til Regionens indkøb af Hardware på IT-Driftsområdet	12
3.2.3	Valg af systemudtræk til udgiftskortlægning	13
3.2.4	Systemmæssige udfordringer og begrænsninger i udtræk af data	14
3.3	Konklusion på kortlægning af Indkøb	15
3.3.1	Indkøbsudgifter på det Centrale og Decentrale kontoområde hos Regionen	15
3.3.2	Samlede Indkøb hos Leverandørerne i Fokusperiodens enkelte år	16
3.3.3	Indkøb hos Atea i perioden 2007-2012	16
3.4	Konstatering af forskelle mellem leverede dataudtræk fra Atea og Regionen	16
4.	FOKUSPUNKT B – UNDERSØGELSE AF REGIONENS BRUG AF SKI OG STATENS INDKØB	17
4.1	Indledning	17
4.2	Metode, afgrænsninger og udfordringer	18
4.3	Indrapporteringer på IT- og teleområdet	19
4.3.1	Samlede indrapporteringer om Regionens anvendelse af SKI	19
4.3.2	Indrapportering fra Atea for 2013, 2014 og første halvår 2015	21
4.3.3	Indrapporteringer fra de Øvrige Leverandører for 2013, 2014 og første halvår 2015	22
4.4	Sammenligning af Indkøb og indrapporteringer til SKI	22
4.4.1	Sammenligning af Indkøb hos Atea og indrapporteringer til SKI	23
4.4.2	Særligt for Atea i perioden 2007-2012	23
4.4.3	Sammenligning af Indkøb hos de Øvrige Leverandører og indrapporteringer til SKI	24
4.4.4	Den samlede forskel mellem Indkøb hos Leverandørerne og indrapporteringer til SKI	25
4.5	Indrapporteringer Statens Indkøb	25
5.	FOKUSPUNKT C – KONTROL AF AFTALEGRUNDLAG FOR UDVALGTE FAKTURAER FRA LEVERANDØRERNE	25
5.1	Indledning	25
5.2	Metode, afgrænsninger og udfordringer	26
5.2.1	Etablering af overblik over Aftalegrundlag	26
5.2.2	Etablering af fakturaoverblik	27
5.3	Potentielle Aftalegrundlag	29

5.3.1	SKI's aftaler inden for IT- og Teleområdet	29
5.3.2	Aftalegrundlaget	32
5.3.2.1	SKI aftaler	32
5.3.2.2	Statens Indkøbs aftaler	33
5.3.2.3	Region Hovedstadens aftale	34
5.3.2.4	Egne aftaler	34
5.4	Konklusion	35
5.4.1	Direkte aftalehenvisning på fakturaen	35
5.4.2	Match på varenummer og/eller produktnavn	36
5.4.3	Manglende match som følge af ufyldstgørende Aftalegrundlag	39
5.4.4	Antal fakturamatch	39
6.	FOKUSPUNKT D – PRISTJEK FOR VISSE UDVALGTE HARDWAREPRODUKTER	40
6.1	Indledning	40
6.2	Metode, afgrænsninger og udfordringer	41
6.2.1	Antal indkøbte enheder i år 2014 og 2015	42
6.2.2	Nuværende pris og tilknyttede vilkår	42
6.2.3	Faktisk betalt pris samt vilkår, identificeret ud fra gennemgang af fakturaer	42
6.2.4	Muligt match med offentlig eller egen aftale samt vilkår og pris for produktet på denne	42
6.2.5	Pris samt vilkår for produktet på andre tilgængelige kilder	43
6.3	Konklusion på pristjek	43
7.	FOKUSPUNKT E – KORTLÆGNING AF INDKØBSPROCES FOR INDKØB, FORETAGET HOS ATEA	44
7.1	Indledning	44
7.2	Beskrivelse af den interne bestillingsproces hos Regionen	44
7.3	Proces for modtagelse og kontrol af produkter	45

BILAGSOVERSIGT

Bilag 0: Definitioner

Bilag 1: Overblik over de Centrale Kontoområder hos Regionen

Bilag 2: Kunderapport 2013-2014

Bilag 3: Kunderapport 2015

Bilag 4: Omsætningsrapporter

- Omsætningsrapport - Region Sjælland Koncernindkøb (ATEA)
- Omsætningsrapport - Region Sjælland Koncernindkøb (Axxess)
- Omsætningsrapport - Region Sjælland Koncernindkøb (Eitel)
- Omsætningsrapport - Region Sjælland Koncernindkøb (HP)
- Omsætningsrapport - Region Sjælland Koncernindkøb (KMD)
- Omsætningsrapport - Region Sjælland Koncernindkøb (Solutors)
- Omsætningsrapport - Region Sjælland Koncernindkøb (TDC)

Bilag 5: Region Sjælland – aftalegrundlag

Bilag 6: Region Sjælland – fakturagrundlag

Bilag 7: Vejviser_It

Bilag 8: Pristjek – Server/Storage, Computere, tilbehør og videokonference

Bilag 9: Pristjek – Printere

Bilag 10: Pristjek – Samlet med vilkår

Bilag 11: Screen shots indkøbsproces

1. INDLEDNING OG BAGGRUND

Rambøll har i samarbejde med Region Sjælland ("Regionen") foretaget en kortlægning og analyse af indkøb af hardware og relaterede services og ydelser på IT-Driftsområdet, begrænset til indkøb, foretaget hos Atea og seks øvrige udvalgte leverandører, i perioden fra 1. januar 2013 til 15. juni 2015.

Regionen har fastlagt rammerne for Rambølls opdrag, idet formålet med analysen er at afdække omfanget af de foretagne Indkøb og konstatere, i hvilket omfang Regionens Indkøb hos Leverandørerne samt at identificere Regionens aftalegrundlag med Leverandørerne. De af analysen omfattede Indkøb repræsenterer ca. 74 pct. af Regionens samlede indkøb af Hardware på IT-Driftsområdet i Fokusperioden.

Regionen og Rambøll har i fællesskab identificeret en række fokuspunkter for analysen, der alle er vurderet relevante for analysens opdrag. Den nærmere baggrund for relevansen af de udvalgte fokuspunkter er beskrevet under de enkelte afsnit.

Analysen har følgende fokuspunkter A-E:

Fokuspunkt A – Overblik over samhandel med Leverandørerne:

Kortlægningen af Indkøb er begrænset til at vedrøre syv udvalgte leverandører (Leverandørerne). Udvælgelsen af disse er sket i samarbejde med Regionens Indkøb. Udvælgelsen er sket ved at vælge de syv leverandører af Hardware på IT-Driftsområdet, som Regionens Indkøb har haft den største samhandel med i perioden 2014-2015. Overblik over omfanget af samhandel og evt. foreliggende aftalegrundlag med Leverandørerne er foretaget for perioderne 2007-2012, 2013, 2014 og 2015.

Fokuspunkt B – Undersøgelse af Regionens brug af SKI og Statens Indkøb:

Som alternativ til indgåelse af egne konkurrenceudsatte aftaler, er der mulighed for at benytte (centrale) fællesoffentlige rammeaftaler fra indkøbsorganisationer som f.eks. Staten og Kommunernes Indkøbsservice (SKI) eller Statens Indkøb under Moderniseringsstyrelsen. Der er derfor foretaget en sammenligning mellem de identificerede Indkøb, registreret i Regionens økonomisystem, og oplysninger, modtaget fra SKI og Statens Indkøb vedr. indrapporterede indkøb.

Fokuspunkt C – Kontrol af Aftalegrundlag for udvalgte fakturaer fra Leverandørerne:

Med henblik på at identificere hvilket eventuelt aftalegrundlag Indkøb er foretaget i henhold til, er der foretaget en kontrol af udvalgte fakturaer med henblik på at identificere et Behørigt Konkurrenceudsat aftalegrundlag. Afdækning af match mellem udvalgte fakturaer og Aftalegrundlaget omfatter de 20 største Atea-fakturaer samt de 10 største fakturaer fra hver af de Øvrige Leverandører for hhv. perioden 2013 og perioden 2014 til 15. juni 2015.

Fokuspunkt D – Pristjek for visse udvalgte hardwareprodukter

Fokuspunktet var ikke inkluderet i det oprindelige opdrag, men idet det er konstateret, at en stor del af Regionens Indkøb i Fokusperioden ikke er indkøbt gennem konkurrenceudsatte aftaler, har Regionens Indkøb ønsket at undersøge, hvorvidt de Indkøb, som er foretaget, er sket til konkurrencedygtige priser. Der er derfor, for visse hardwareprodukter, foretaget en overordnet analyse af, hvilke vilkår Regionens Indkøb har foretaget indkøb på, herunder pris.

Fokuspunkt E – Kortlægning af indkøbsproces for Indkøb, foretaget hos Atea:

Regionens Indkøb har ønsket at afklare hvorledes de konkrete Indkøb hos Atea er foregået samt hvilke aftaler/købsmuligheder, Regionens ansatte er blevet præsenteret for på Ateas webshop. Der er derfor foretaget en gennemgang af Regionens interne indkøbsproces for Indkøb, foretaget hos Atea, herunder gennemgang af funktionaliteten på Ateas webshop.

Notatet anvender en række definitioner, der alle er beskrevet i Bilag 0. Definerede ord er i notatet skrevet med stort begyndelsesbogstav. Alle beløb er anført eksklusive moms.

1.1 Analysens afgrænsning og notatets anvendelse

Omfanget af analysen er besluttet af Regionen, der ligeledes har stillet data til rådighed for Rambøll.

Rambøll indestår for de beskrevne konklusioner, men har ikke vurderet analysens tilstrækkelighed i forhold til den videre sagsbehandling, ligesom Rambøll ikke har konkluderet på lovlighed eller hensigtsmæssighed af de konstaterede forhold.

Navnligt bør det bemærkes:

- At Rambøll ikke har foretaget nogen form for revision af de af analysen omhandlede data, herunder af de relevante centrale og decentrale konti hos Regionen.
- At analysen ikke omfatter en fuldstændig gennemgang af samtlige indkøb, foretaget af Koncern IT eller indkøb på IT-Driftsområdet i øvrigt.
- At der ikke er søgt belyst noget ansættelsesretligt eller strafferetligt ansvar.
- At der ikke er foretaget selvstændig validering af de fra Regionen samt eksterne parter modtagne oplysninger, men alene gennemført en overordnet efterprøvelse af kvaliteten i de modtagne oplysninger.

Den nærmere afgrænsning af analysens enkelte fokuspunkter er nærmere beskrevet under hvert fokusområde i de følgende afsnit.

Analysens resultat har for så vidt angår fokuspunkt A, B og C til formål at give Regionen et tydeligt billede af de foretagne Indkøb inden for IT-Driftsområdet, herunder (i) en opdeling på Leverandørerne, (ii) oplysning om, hvorvidt Indkøb er foretaget på gældende aftalegrundlag og (iii) overordnet stillingtagen til, på hvilke(t) aftalegrundlag Indkøb kunne have været foretaget.

I relation til fokuspunkt B er formålet at af- eller bekræfte Regionens formodning om, at langt størstedelen af Regionens indkøb af Hardware inden for IT-Driftsområdet er foretaget gennem SKI og Statens Indkøbs offentlige rammeaftaler, idet indkøb dog også kan foretages Behørigt på anden vis. Særligt for fokuspunkt C, hvor datagrundlaget er begrænset til et afgrænset antal leverandørfakturaer, er der alene kortlagt en repræsentativ afgrænset del af Regionens indkøb af Hardware inden for IT-Driftsområdet.

I relation til fokuspunkt D er analysen begrænset til at indeholde konklusioner, der fastslår, om det overvejende er sandsynligt, at de foretagne Indkøb er sket på vilkår, der er sammenlignelige med vilkår på tilgængelige offentlige rammeaftaler, og hvis dette ikke er tilfældet, om Indkøb er foretaget på vilkår, der er sammenlignelige med alment tilgængelige vilkår i markedet. Der er således ikke foretaget en egentlig benchmarking-analyse.

Fokuspunkt E giver alene en overordnet beskrivelse af indkøbsprocessen for indkøb, foretaget hos Atea, og der er således ikke tale om en dybdegående indkøbsanalyse.

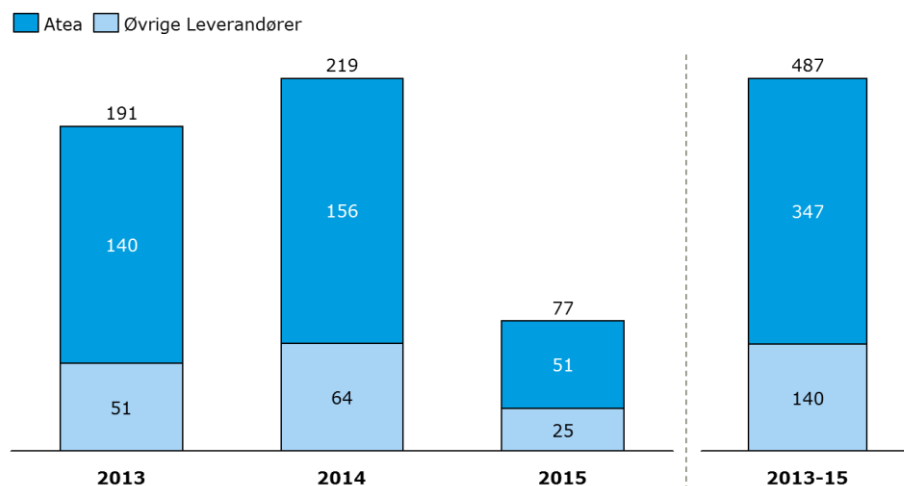
2. OVERORDNET RESUME OG KONKLUSIONER

2.1 Fokuspunkt A – Overblik over samhandel med Leverandørerne

I Fokusperioden (1. januar 2013 til 15. juni 2015) er der samlet set blevet identificeret Indkøb af Hardware hos Leverandørerne for ca. **487 mio. kr.** Heraf udgør langt størstedelen af omsætningen, **ca. 347 mio. kr. (ca. 70 pct.)**, Indkøb foretaget hos Atea, mens Indkøb hos de seks Øvrige Leverandører i Fokusperioden samlet udgør ca. **140 mio. kr.**.

Fordelingen af de samlede Indkøb af Hardware hos Leverandørerne, herunder Ateas andel af disse, for de tre år i Fokusperioden fordeler sig med ca. 191 mio. kr. i 2013, ca. 219 mio. kr. i 2014 og ca. 77 mio. kr. i 2015 (til og med 15. juni 2015), som illustreret i Figur 1 - Værdi af indkøb hos Leverandørerne, 2013-2015, mio. DKK nedenfor.

Figur 1 - Værdi af indkøb hos Leverandørerne, 2013-2015, mio. DKK



Udvælgelsen af Leverandørerne er foretaget i samarbejde med Regionen og er sket ved at vælge de syv leverandører af Hardware på IT-Driftsområdet, som Regionen, ifølge konteringer på 3 af de 6 konti omfattet af Det Centrale kontoområde, har haft den største samhandel med i perioden 2014-2015.

Leverandørerne og deres omsætning hos Regionen i Fokusperioden er vist i nedenstående tabel.

Tabel 1: Udgifter til Leverandørerne, 2013-2015, DKK

Leverandør	Eksempler på produkter købt hos leverandør	Udgifter til indkøb (ex moms)
Atea A/S / Topnordic A/S	Serviceydelser, computere, licenser, servere, printere	347.110.718
Hewlett - Packard ApS	Serviceydelser, servere	31.204.460
Eltel Networks A/S	Telefoni og alarmer	30.920.405
TDC A/S	Bredbånd, telefon	30.071.425
Solutors A/S	Udstyr til telekonference	18.437.545
Axcess A/S	Netværk, sikkerhed	17.454.110
KMD A/S	Forskellige typer af IT-drift	12.221.785
Total		487.420.448

Udgangspunktet for analysen har været dataudtræk fra Regionen. Som led i arbejdet med analysen har Atea desuden leveret et dataudtræk over Ateas samhandel med Regionen. Efter modtagelse af materialet foretog Rambøll en sammenstilling af dataudtrækkene fra Atea og Regionen med henblik på at afstemme bogføringen, foretaget af Regionen, og oplysningerne, modtaget fra Atea. I forbindelse med afstemningen blev det konstateret, at der i en række tilfælde ikke var match mellem udstedte fakturaer, registreret af Atea, og gennemførte betalinger, registreret af Regionen.

Rambøll har på baggrund af dataudtrækkene fra Regionen og Atea kortlagt forskellen mellem Regionens bogføringer og fakturaoversigten modtaget fra Atea. Atea oplyser, at forskellen skyldes, at Regionen har foretaget betalinger af allerede annullerede fakturaer og, at fakturaer konteret direkte på Ateas finanskonti ikke er medtaget i fakturaoversigten fra Atea. Kortlægningen er ikke medtaget i dette notat, da en nærmere analyse af dette forhold ligger ud over det opdrag Rambøll har fået stillet i forhold til analysen. Det er Rambølls anbefaling, at der sker en revisionsmæssig gennemgang af de nævnte forhold.

2.2 Fokuspunkt B – Undersøgelse af Regionens brug af SKI og Statens Indkøb

Som alternativ til konkurrenceudsættelse af egne kontrakter er der for offentlige myndigheder mulighed for at benytte (centrale) fællesoffentlige rammeaftaler fra indkøbsorganisationer som f.eks. Staten og Kommunernes Indkøbsservice (SKI) eller Statens Indkøb.

Regionen har haft en formodning om, at langt den overvejende del af foretagne indkøb i fokusperioden har været anskaffet på SKI's rammeaftaler og i et begrænset omfang aftaler fra Statens Indkøb. Der er derfor i analysen foretaget en sammenligning mellem de identificerede Indkøb, registreret i Regionens økonomisystem, og oplysninger, modtaget fra SKI vedr. Leverandørernes indrapporteringer af salg til Regionen.

Rambøll har af SKI fået udleveret en såkaldt kunderapport, indeholdende de indrapporteringer der i Fokusperioden er foretaget af Regionens leverandører til SKI.

Samlet er der i Fokusperioden foretaget Indkøb hos Leverandørerne for **487.420.448 kr.**, hvoraf **49.463.979 kr.** i den medtagne periode er registreret indkøbt gennem SKI (ekskl. Microsoft-registrering, jf. nedenfor). Der er således en difference på **437.956.469 kr.**

Indkøb hos Leverandører	Indrapporterede indkøb på SKI	Difference
487.420.448	49.463.979	437.956.469

Samlet er der i Fokusperioden foretaget Indkøb hos Atea for **347.110.718 kr.**, hvoraf **18.690.893 kr.** er registreret hos SKI på baggrund af indrapporteringer fra Atea. Der er således en difference for Indkøb, foretaget hos Atea, på **328.419.825 kr.**

Idet ansvaret for indrapporteringer vedr. anvendelsen af SKI-aftaler er placeret hos Leverandørerne kan det ikke uden yderligere undersøgelse lægges til grund, at de foretagne indrapporteringer udgør et retvisende billede af Regionens indkøb via SKI-aftaler (og dermed evt. afløftning af udbudspligt), idet en verificering af rigtigheden af disse indrapporteringer alene i en vis udstrækning kan foretages af SKI og idet det, efter det af SKI oplyste, i flere tilfælde har vist sig, at ikke alle leverandører foretager korrekt indrapportering.

Det skal dog understreges, at differencen mellem Regionens registrerede indkøb hos Leverandørerne og de foretagne indrapporteringer til SKI ligeledes kan være et resultat af, at indkøbene er foretaget på andet aftalegrundlag, og således *ikke* er sket på baggrund af en SKI-aftale, hvorefter leverandørerne naturligvis ikke har været forpligtet til at foretage indrapportering til SKI. Der

er ikke foretaget en nærmere afklaring heraf. En nærmere kortlægning af det potentielle aftalegrundlag, hvorpå Regionen har kunnet foretaget indkøb, fremgår dog under fokuspunkt C.

2.3 Fokuspunkt C – Kontrol af Aftalegrundlag for udvalgte fakturaer fra Leverandørerne

På baggrund af 160 udvalgte fakturaer fra Leverandørerne, der repræsenterer 41 pct. af Regionens samlede Indkøb hos Leverandørerne i Fokusperioden, er det forsøgt at identificere de Aftalegrundlag, hvorpå Regionen har foretaget sine væsentligste Indkøb.

Som led i arbejdet med analysen er Regionens potentielle Aftalegrundlag, i forhold til gældende og historiske aftaler inden for IT-Driftsområdet, med Leverandørerne blevet identificeret. De potentielle Aftalegrundlag er samlet i Bilag 5.

Gennemgangen af fakturaer er baseret på udtræk fra Regionens økonomistyringssystem og leveret af Regionen. Gennemgangen tager udgangspunkt i de 20 største fakturaer fra Atea samt de 10 største fakturaer fra de Øvrige Leverandører – i alt 160 fakturaer, fordelt på perioden 2013 og perioden 2014 til 15. juni 2015.

Med udgangspunkt i det etablerede Aftalegrundlag er der på baggrund af de gennemgåede fakturaer (og dermed de registrerede Indkøb) foretaget en vurdering af, om de konkrete indkøb på fakturaen vurderes at være dækket af et potentielt Aftalegrundlag, eller om de vurderes ikke at være dækket af et potentielt aftalegrundlag. Der er ikke foretaget en indgående verificering af, om der er indkøbt på vilkår i overensstemmelse med Aftalegrundlaget, men alene en konstatering af, om (i) der kunne have været foretaget indkøb hos den pågældende leverandør som aftaleleverandør, og om det indkøbte i henhold til fakturagrundlaget var en del af sortimentet på den pågældende (ramme)aftale, samt om (ii) tildelingsproceduren ud fra de foreliggende oplysninger har været fulgt.

Identificeringen af potentielt Aftalegrundlag er foretaget ved søgning på varenumre og alternativt en søgning på produktbeskrivelse i forhold til de SKI-aftaler, Statens Indkøbs aftaler, egne aftaler (herunder fælles regionale aftaler), medtaget i Aftalegrundlaget, jf. nærmere nedenfor. De i Aftalegrundlaget indeholdte pris-/produktkataloger, der udgør grundlaget for søgningen efter aftalematch er udtryk for et øjebliksbillede af gældende priser og varer. For flere af de af Aftalegrundlaget omfattede produkter vil der være mulighed for løbende opdatering af varesortiment, og både varenumrene og specifikke produktnavne kan ændre sig over tid i takt med, at leverandørerne opdaterer produkterne. Den gennemførte søgning er imidlertid begrænset til pris- og produktkataloger i tilgængelig form, leveret fra SKI, Statens Indkøb og Regionen, der ikke nødvendigvis indeholder oplysninger om substituerende produkter, hvilket behæfter resultatet af søgningen med en lille usikkerhed.

Regionen har i Fokusperioden foretaget Indkøb hos Leverandørerne på de gennemgåede fakturaer for **ca. 198 mio. kr., der samlet repræsenterer ca. 41 pct. af Regionens Indkøb hos Leverandørerne i Fokusperioden.**

Ved søgning efter match mellem fakturaernes varenummer og/eller produktnavn i Aftalegrundlaget kan følgende konstateres:

- Der er i Fokusperioden identificeret "Behørig konkurrenceudsættelse" for samlet set ca. 22,7 mio. kr., svarende til ca. 11 pct. af det samlede beløb for de gennemgåede fakturaer.
- Der er i Fokusperioden identificeret "Potentiel Behørig konkurrenceudsættelse" for indkøb for ca. 43,4 mio. kr., svarende til ca. 22 pct. af det samlede beløb for de gennemgåede fakturaer.

- Der er i fokusperioden identificeret Indkøb som med overvejende sandsynlighed kan kategoriseres som "ikke-Behørig konkurrenceudsættelse" for ca. 132,2 mio. kr., svarende til ca. 67 pct. af det samlede beløb for de gennemgåede fakturaer.

Det er forudsætningen for kategorisering af Indkøb som "Behørig konkurrenceudsættelse", at det kan konstateres, at en faktura fra den pågældende leverandør kan matches helt eller delvist med en aftale, hvor det uden tvivl kan konstateres, at tildeling alene ville kunne ske til leverandøren (eventuelt efter afholdelse af miniudbud) og at den pågældende aftale i sig selv er Behørigt konkurrenceudsat.

I det omfang, at Regionen har indkøbt på et SKI-aftalegrundlag hos en SKI leverandør men uden at de fastlagte processer for f.eks. gennemførelse af miniudbud er overholdt, vil indkøbet således ikke kunne kategoriseres som Behørigt konkurrenceudsat.

2.4 Fokuspunkt D – Pristjek for visse udvalgte hardwareprodukter

Fokuspunktet var ikke inkluderet i det oprindelige opdrag for analysen, men idet det er konstateret, at en stor del af Regionens Indkøb i Fokusperioden ikke er indkøbt gennem konkurrenceudsatte aftaler, har Regionen ønsket at undersøge, hvorvidt de foretagne Indkøb, er sket til konkurrencedygtige priser.

Der er foretaget en undersøgelse af 26 udvalgte produkter, som primært er indkøbt i årene 2014-2015. Det skal understreges, at pristjekkene er foretaget på et overordnet niveau, og at der således ikke er gennemført en egentlig pris-benchmarking. Der kan derfor ikke foretages endelige konklusioner, og undersøgelsens resultater kan derfor kun tolkes som en indikation af, hvor konkurrencedygtige de betalte priser har været.

Den foretagne undersøgelse indikerer, at der for 12 ud af 26 undersøgte produkter er foretaget indkøb til konkurrencedygtige priser, mens undersøgelsen indikerer, at der for 8 ud af 26 undersøgte produkter ikke er foretaget indkøb til konkurrencedygtige priser. For de resterende 6 produkter har det ikke været muligt at identificere faktisk betalt pris for produktet, eller vurdering har ikke været mulig af andre årsager. Validiteten af sammenligningsgrundlaget varierer dog, og således har det kun været muligt at identificere relevant offentligt aftalegrundlag til prissammenligning for 10 af produkterne. De resterende sammenligninger er sket med udgangspunkt i andre tilgængelige kilder, hvor prisdata er forbundet med en større usikkerhed. En bredere og mere dybdegående pris-benchmarking vil således være nødvendig for at kunne opnå en klarere konklusion om konkurrencedygtigheden af de betalte priser.

Tabel 2: Resultat af det foretagne pristjek på de 26 udvalgte produkter

Vurdering	Antal	%
Ikke muligt at identificere faktisk betalt pris for produktet	3	12%
Faktisk betalt pris fremstår konkurrencedygtig	12	46%
Faktisk betalt pris fremstår ikke konkurrencedygtig	8	31%
Ikke muligt at vurdere med sikkerhed	3	12%
I alt	26	100%

2.5 Fokuspunkt E – Kortlægning af indkøbsproces for Indkøb, foretaget hos Atea

Der er foretaget en kortlægning af indkøbsprocessen for indkøb foretaget hos Atea og særligt gennem Ateas webshop, herunder funktionaliteten på webshoppen, med henblik på at afklare hvorledes de konkrete indkøb er foregået samt hvilke aftaler/købsmuligheder, Regionens ansatte er blevet præsenteret for på webshoppen.

Kortlægningen viser, at indkøb sker uden iagttagelse af udbudsretlige og kontraktuelle overvejelser, og at indkøbernes adgang på websiden ikke sikrer/synliggør opmærksomhed på compliance i forhold til udbudsregler samt kontraktgrundlag.

Decentrale brugere/ansatte hos Regionen har kun mulighed for selvstændigt at foretage bestillinger af mindre anskaffelser af forbrugsvarer, herved forstås tonere. Alle andre indkøb foretages centralt af Koncern IT. Indkøb sker som hovedregel direkte på Ateas webshop med udgangspunkt i en række "udvalgte produkter", der fremgår af webshoppen. Det er dog også muligt for Regionens indkøbere at søge på produkter, der ikke fremgår af listen over udvalgte produkter.

De "udvalgte produkter", fremhævet på webshoppen, fremstår ikke som værende identiske med produkter, der i henhold til offentlige rammeaftaler eller egne konkurrenceudsatte aftaler Behørigt kan anskaffes af Regionen. Der er således ikke på webshoppen nogen identifikation af, hvilke produkter der indkøbes på Behørigt konkurrenceudsatte aftaler, og hvilke der indkøbes uden Behørigt konkurrenceudsat aftalegrundlag.

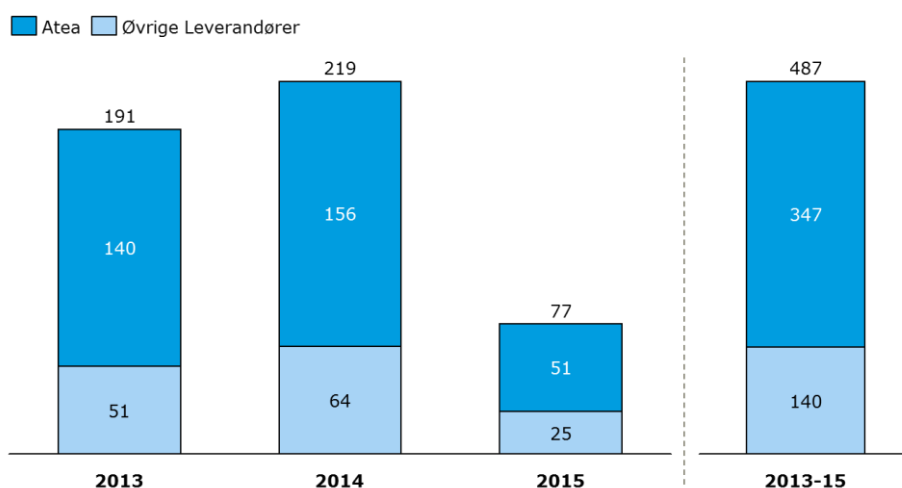
3. FOKUSPUNKT A - OVERBLIK OVER SAMHANDEL MED LEVERANDØRERNE

3.1 Indledning

I Fokusperioden (1. januar 2013 til 15. juni 2015) er der samlet set blevet identificeret Indkøb af Hardware hos Atea og de seks Øvrige Leverandører for **487.420.448 kr.** Heraf udgør langt størstedelen af omsætningen, **347.110.718 kr.**, Indkøb foretaget hos Atea, mens Indkøb hos de seks Øvrige Leverandører i Fokusperioden samlet udgør **140.309.730 kr.**

Fordelingen af udgifterne til Indkøb af Hardware, herunder Ateas andel af disse, for de tre år i Fokusperioden er vist i Figur 2 nedenfor.

Figur 2 - Værdi af indkøb hos Leverandørerne, 2013-2015, mio. DKK



3.2 Metode, afgrænsninger og udfordringer

I forbindelse med kortlægningen af Indkøb hos Leverandørerne er der foretaget en række valg, der har betydning for resultatet. Disse valg gennemgås nedenfor og vedrører udvælgelse af Leverandørerne samt valg af systemudtræk.

3.2.1 Leverandørudvælgelse og afgrænsning af undersøgelse

Kortlægningen af Indkøb er begrænset til at vedrøre syv udvalgte leverandører (Leverandørerne). Udvalgelsen af disse er sket i samarbejde med Regionens. Udvalgelsen er sket ved at vælge de syv leverandører af Hardware på IT-Driftsområdet, som Regionens, ifølge konteringer på tre af de konti omfattet af Det Centrale kontoområde, (se Tabel 3: Udgifter til Leverandørerne, 2013-2015, DKK med definitioner), har haft den største samhandel med i perioden 2014-2015, jf. nedenfor. Leverandørerne og deres omsætning hos Regionens i Fokusperioden er vist i Tabel 3.

Tabel 3: Udgifter til Leverandørerne, 2013-2015, DKK

Leverandør	Eksempler på produkter købt hos leverandør	Udgifter til indkøb (ex moms)
Atea A/S / Topnordic A/S	Serviceydelser, computere, licenser, servere, printere	347.110.718
Hewlett - Packard ApS	Serviceydelser, servere	31.204.460
Eltel Networks A/S	Telefoni og alarmer	30.920.405
TDC A/S	Bredbånd, telefon	30.071.425
Solutors A/S	Udstyr til telekonference	18.437.545
Axcess A/S	Netværk, sikkerhed	17.454.110
KMD A/S	Forskellige typer af IT-drift	12.221.785
Total		487.420.448

Der er således ikke foretaget en totalgennemgang af Regionens indkøb af Hardware i perioden 2013-2015, men alene en gennemgang af et repræsentativt udsnit, der vedrører indkøb hos Leverandørerne.

3.2.2 Estimat for de af analysen omfattede Leverandørers dækningsgrad i forhold til Regionens indkøb af Hardware på IT-Driftsområdet

Grundet begrænsninger i data, registreret i Regionens økonomisystem, har det ikke været muligt at opgøre det samlede indkøb af Hardware på IT-Driftsområdet. Som følge heraf har det heller ikke været muligt præcist at opgøre, hvor stor en del af det samlede indkøb af Hardware på IT-Driftsområdet der er relateret til Leverandørerne. Det har derfor været nødvendigt at foretage et estimat over de formodede samlede Indkøb på IT-Driftsområdet for at få en antagelse af Leverandørernes andel heraf. Tabel 4 viser Rambølls estimat for dækningsgraden (hvor stor en andel af det samlede indkøb, der er dækket af Leverandørerne) inden for udvalgte konti, omfattet af det Centrale Kontoområde. Som illustreret i Tabel 5: Estimat over fordeling af udgifter mellem det Centrale og Decentrale kontoområde for Leverandørerne, vurderes det, at Leverandørerne tilsammen udgør 81 pct. af de relevante udgifter på de udvalgte konti, omfattet af det Centrale Kontoområde i Fokusperioden.

Tabel 4: Vurdering af dækningsgrad af de foretagne leverandørudtræk på tre udvalgte kontoområder i Fokusperioden

Overordnet vurdering af dækningsgrad af foretagne leverandørudtræk	Koncern IT	IT-kontrakter fælles administrative	Basal Infrastruktur	Samlet for de 3 kontoområder
Relevante udgifter på kontoområdet	46.520.918	107.288.689	158.250.374	312.059.982
Udgifter til Leverandørerne på kontoområdet	23.193.728	90.347.345	138.081.064	251.622.137
Dækningsgrad (%)	50%	84%	87%	81%

Ved beregningen af dækningsgraden er der, i lighed med udvalgelsen af Leverandørerne, taget udgangspunkt i den del af det Centrale Kontoområde, der vedrører IT-Driftsområdet: *Koncern IT, IT-kontrakter fælles administrative* samt *Basal Infrastruktur*. Vurderingen er foretaget ved at isolere udgifterne fra Leverandørerne på hvert af de tre (underliggende) kontoområder. Dækningsgraden angivet i procent i Tabel 4 angiver således Leverandørernes samlede andel af udgifterne på hvert af kontoområderne. Udgifter til Indkøb hos Leverandørerne, der er afholdt på konti

inden for det Decentrale Kontoområde (se Bilag 14), er således ikke medtaget i opgørelsen af Leverandørernes dækningsgrad. Dette skyldes systembegrænsninger, der er nærmere beskrevet nedenfor under afsnit 3.2.3.

For at skabe et mere retvisende billede af dækningsgraden, jf. ovenfor, er der foretaget en række justeringer i udgiftsmaterialet. Nedenfor og i det tilhørende datamateriale redegøres der yderligere for de foretagne justeringer, der vedrører udgifter, der ikke er relevante i forhold til Leverandørerne, samt opgavens fokus på Indkøb inden for IT-Driftsområdet. Sådanne udgifter er derfor udeladt fra vurderingen. Inden for *Koncern IT* er der således slettet udgifter, der relaterer sig til løn og overhead, mens der under *IT-kontrakter* kun er medtaget udgifter til infrastrukturkontrakter. Under *Basal Infrastruktur* er der slettet en række omposterings af udgifter til andre afdelinger, der fik det samlede Indkøb på kontoen til at fremstå mindre, end det reelt er. Det skal bemærkes, at de nævnte udgifter kun er slettet i forbindelse med opgørelsen af dækningsgraden og således stadig er medtaget i det udgiftsoverblik, der præsenteres i indeværende notat.

Den manglende inkludering af udgifter fra de resterende konti fra det Centrale Kontoområde og det Decentrale Kontoområde medfører, at vurderingen af Leverandørernes dækningsgrad alene kan tolkes som det bedst mulige estimat. Som illustreret i Tabel 5 i afsnit 3.3.1 nedenfor, afholdes langt størstedelen af udgifterne til Leverandørerne dog inden for det Centrale Kontoområde (72 pct.). Ligeledes indeholder de tre udvalgte konti størstedelen af udgifterne til Leverandørerne på det Centrale Kontoområde, hvorfor den beregnede dækningsgrad anses som repræsentativ for Regionens samlede Indkøb af Hardware inden for IT-Driftsområdet.

Samlet set vurderes det derfor, at langt den overvejende del af de relevante indkøb af Hardware på IT-Driftsområdet er dækket af leverandørudtrækkene for Leverandørerne. Det er på denne baggrund vurderingen, at afgrænsningen til Indkøb, foretaget hos Leverandørerne, er repræsentativ for Regionens Indkøb af Hardware inden for IT-Driftsområdet.

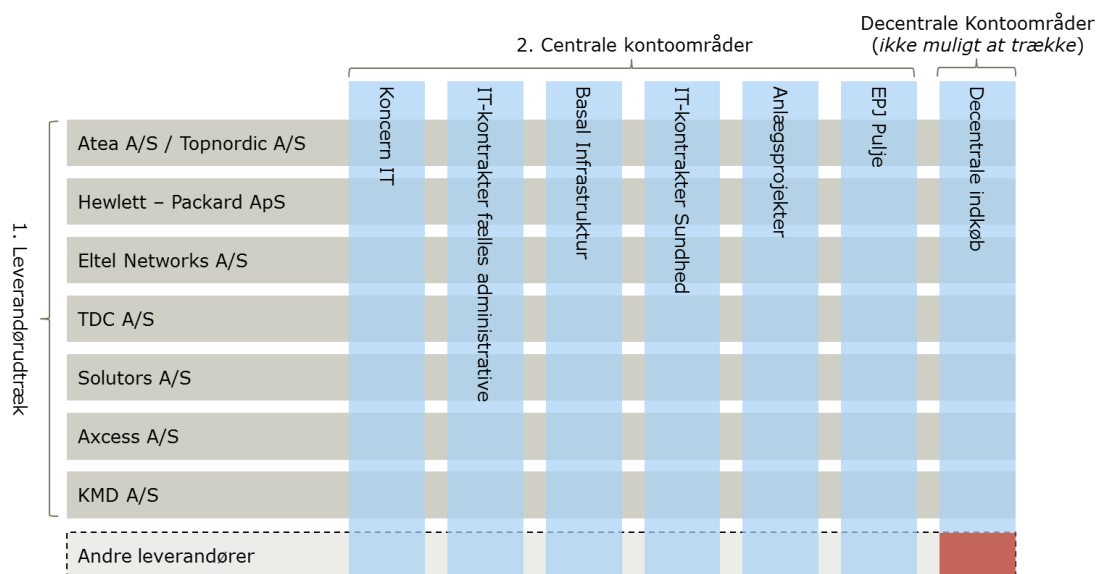
3.2.3 Valg af systemudtræk til udgiftskortlægning

Inden for Fokusperioden 1. januar 2013 til 15. juni 2015 har der været anvendt to forskellige økonomisystemer hos Regionen. Systemet "Prisme" blev anvendt frem til midten af 2013, hvor det blev erstattet af systemet "NASA", som anvendes i dag. Da der ikke er sket en overførsel af data mellem systemerne, har det været nødvendigt at foretage udtræk begge steder for at få det fulde udgiftsbillede.

Som illustreret i Figur 3 nedenfor, er der foretaget to overordnede typer af udtræk, som har bidraget til indkøbskortlægningen:

1. *Leverandørudtræk*, indeholdende alle indkøb hos den pågældende leverandør på tværs af både Det Centrale og Decentrale kontoområde. Interne modposterings er dog ikke med i dette udtræk.
2. *Udtræk på det Centrale Kontoområde*, indeholdende alle relevante udgifter for de forskellige underliggende kontoområder, inklusiv interne modposterings. En oversigt over disse kontoområder og deres udgiftstyper kan ses i Bilag 1.

Figur 3: Overblik over mulige systemudtræk fra Regionens økonomisystem



Det har ikke været muligt for Regionen at levere et fuldstændigt overblik over udgifterne til Indkøb af Hardware på det Decentrale Kontoområde inden for IT-Driftsområdet. Etablering af et komplet overblik for det Decentrale Kontoområde ville medføre et væsentligt ressourceforbrug til gennemførelse af en række manuelle udskillelser af relevante data. Grundet analysens afgrænsning og fokus har Regionen derfor besluttet, at det betydelige manuelle arbejde, en sådan udskillelse kræver, ikke i tilstrækkelig grad ville medføre en forbedring af datagrundlaget, der er proportional med det krævede ressourceforbrug.

I stedet blev det i samarbejde med Regionen besluttet at tage udgangspunkt i et leverandørudtræk, omfattende de syv Leverandører, som dækker alle Indkøb, foretaget hos den enkelte Leverandør for såvel det Centrale Kontoområde og det Decentrale Kontoområde.

Der blev samtidigt foretaget udtræk på de seks konti for det Centrale Kontoområde, vist i figur 2 ovenfor. Ved at kombinere disse to grupper af udtræk har det været muligt at give et skøn over, hvordan udgifterne til hver af Leverandørerne fordeler sig mellem det Centrale og Decentrale Kontoområde. Samtidig, som beskrevet i forrige afsnit, har en kombination af udtrækkene ligeledes gjort det muligt at estimere dækningsgraden for de pågældende leverandørudtræk ved at se på disses andel af relevante udgifter på de tre udvalgte konti omfattet af det Centrale Kontoområde.

Som illustreret med det røde felt nederst til højre i figur 2, er det især de udgifter på det Decentrale Kontoområde, der vedrører andre leverandører end analysens Leverandører, der ikke er skabt et klart overblik over. Det er dog Rambølls vurdering (jf. afsnittet om vurdering af dækningsgrad), at udgifter knyttet til sådanne andre leverandører alene udgør en mindre del af de samlede udgifter til indkøb af Hardware på IT-Driftsområde, hvorfor den manglende inkludering af disse udgifter ikke ændrer på, at analysens resultat er repræsentativt trods afgrænsningen.

3.2.4 Systemmæssige udfordringer og begrænsninger i udtræk af data

I forbindelse med kortlægningen af udgifterne til Indkøb på IT-Driftsområdet er der blevet identificeret visse systemmæssige udfordringer og begrænsninger i det nuværende og tidligere økonomisystem. Da disse begrænsninger har haft betydning for Rambølls muligheder for at skabe et retvisende udgiftsoverblik, er de kort beskrevet i dette afsnit.

De primære systemmæssige udfordringer ved etablering af udgiftsoverblikket har relateret sig til muligheden for præcist at henføre udgifter til specifikke afdelinger, forskelle i dataformat, kapacitetsbegrænsninger i NASA-systemet (nuværende økonomisystem) samt periodiseringsforskelle:

- **Indkøbsudgifter har ikke kunnet henføres præcist til de enkelte afdelinger:** Udtrækene fra det Centrale Kontoområde, beskrevet i tidligere afsnit, har været afgrænset til at vedrøre afdeling 660000 (Koncern IT) og indeholder alle de udgifter, der relaterer sig hertil. leverandørudtrækkene dækker derimod alle afdelinger i Regionen, inklusiv afdeling 660000 (Koncern IT), og for størstedelen af transaktionerne i disse, har det været muligt at identificere et afdelingsnummer. Dette afdelingsnummer henviser dog udelukkende til den afdeling, der har haft fakturaen til godkendelse og ikke nødvendigvis den afdeling, som faktisk har afholdt udgiften. Det har således alene været muligt at estimere fordelingen af udgifter mellem det Centrale og det Decentrale Kontoområde på et aggregeret niveau for hver enkelt leverandør.
- **Forskelle i formatet af udgiftsdata fra de to økonomisystemer:** Overgangen fra Prisme til NASA-økonomisystemet har medført, at udgiftsdata for Fokusperioden er adskilt i to forskellige økonomisystemer, der ligeledes opererer med forskelligt dataformat. For at kunne etablere et samlet overblik over udgifterne har det derfor været nødvendigt med en række manuelle tilretninger af data. Der redegøres nærmere for disse tilretninger i det tilhørende datamateriale, der bl.a. vedrører ændring af fortegn på krediteringer, sletning af linjer med overlappende data samt momskorrekationer. Selvom disse tilretninger er foretaget med forsigtighed af Rambøll, øger de alligevel usikkerheden i udgiftsoverblikket.
- **Kapacitetsbegrænsninger i NASA-økonomisystemet:** Ud over at det har været tidskrævende at udtrække de nødvendige data fra NASA, har økonomisystemet også haft væsentlige begrænsninger i forhold til mængden af data, der kan udtrækkes ad gangen. Ved gennemførelse af leverandørudtræk, har det således kun været muligt at udtrække data for perioder på ca. 3-4 uger ad gangen, hvilket har nødvendiggjort en manuel indsamling af data hos Regionen. Selvom Rambøll har foretaget en række kontroller af fx overlappende data, øger dette alt andet lige risikoen for, at der er sket fejl.
- **Forskelle i udtrækkenes periodisering:** Der har været en række udfordringer ved periodiseringen af udgiftsdata, da de forskellige typer af rapportudtræk fra de to økonomisystemer ikke kan trækkes i samme format. Således har det i rapportudtræk på kontoniveau fra Prisme-systemet alene været muligt at periodisere på baggrund af regnskabsår, mens der, i såvel Prisme og NASA, for de foretagne leverandørudtræk alene har kunnet periodiseres på baggrund af de enkelte fakturadatoer. For at sikre mest mulig konsistens i udtrækkene er det besluttet, at anvende fakturadato til at afgrænse alle udtræk. Dette har nødvendiggjort mindre tilretninger i dataudtrækket fra Prisme, hvilket der er redegjort nærmere for i det tilhørende datamateriale.

3.3 Konklusion på kortlægning af Indkøb

Indkøb hos Leverandørerne er blevet kortlagt for Fokusperioden 1. januar 2013 til 15. juni 2015. Resultatet af denne kortlægning præsenteres i de følgende afsnit. Desuden er der medtaget en opgørelse fra Regionen over de af Regionen foretagne Indkøb hos Atea i perioden 2007 til 2012. Denne opgørelse fremgår af afsnit 3.3.3 nedenfor.

3.3.1 Indkøbsudgifter på det Centrale og Decentrale kontoområde hos Regionen

På baggrund af de to forskellige typer af udtræk, jf. afsnit 3.2.3, har det været muligt at foretage et overordnet estimat, jf. nedenfor, af fordelingen mellem Indkøb på det Centrale og Decentrale Kontoområde hos Leverandørerne i Fokusperioden. Dette estimat fremgår af Tabel 5 nedenfor.

Tabel 5: Estimat over fordeling af udgifter mellem det Centrale og Decentrale kontoområde for Leverandørerne

Leverandør	Indkøbsudgifter fra det Centrale Kontoområde	Indkøbsudgifter fra det Decentrale Kontoområde	Samlede indkøbsudgifter
Atea A/S / Topnordic A/S	251.838.046	95.272.672	347.110.718
Hewlett - Packard ApS	30.282.046	922.414	31.204.460
Eltel Networks A/S	25.824.023	5.096.382	30.920.405
TDC A/S	4.858.475	25.212.950	30.071.425
Solutors A/S	9.502.765	8.934.780	18.437.545
Axcess A/S	17.188.745	265.364	17.454.110
KMD A/S	9.471.431	2.750.354	12.221.785
Total for Leverandørerne	348.965.532	138.454.916	487.420.448
Procentvis fordeling	72%	28%	100%

De samlede indkøbsudgifter samt indkøbsudgifterne på det Centrale Kontoområde er beregnet ud fra modtagne systemudtræk, mens indkøbsudgifter på det Decentrale Kontoområde er estimeret ved at tage differencen mellem de to. Sidstnævnte estimat er derfor forbundet med en vis usikkerhed, da det ikke direkte er baseret på systemudtræk.

3.3.2 Samlede Indkøb hos Leverandørerne i Fokusperiodens enkelte år

Nedenstående oversigt viser de samlede indkøbsudgifter hos de enkelte Leverandører i Fokusperioden.

Tabel 6: Fordeling af udgifter mellem Leverandørerne, 2013-2015, DKK

Leverandør	2013	2014	2015	Total
Atea A/S / Topnordic A/S	139.955.367	155.887.380	51.267.971	347.110.718
Hewlett - Packard ApS	7.736.001	11.294.000	12.174.459	31.204.460
Eltel Networks A/S	13.920.341	14.760.305	2.239.759	30.920.405
TDC A/S	11.625.272	13.546.808	4.899.345	30.071.425
Solutors A/S	6.059.804	10.906.152	1.471.588	18.437.545
Axcess A/S	6.034.132	7.567.904	3.852.074	17.454.110
KMD A/S	5.927.725	5.512.080	781.980	12.221.785
Total for Leverandørerne	191.258.643	219.474.628	76.687.176	487.420.448

3.3.3 Indkøb hos Atea i perioden 2007-2012

Nedenstående opgørelse viser de samlede udgifter til indkøb foretaget hos Atea i perioden 2007-2012 på baggrund af Regionens træk af data i Prisme. Tallene er således ikke valideret af Rambøll.

Tabel 7: Indkøb hos Atea i perioden 2007-2012

År	Indkøb hos Atea
2007	77.134.329
2008	130.800.775
2009	162.287.504
2010	125.886.278
2011	135.315.355
2012	229.587.765
Total	861.012.007

3.4 Konstatning af forskelle mellem leverede dataudtræk fra Atea og Regionen

Udgangspunktet for analysen har været dataudtræk fra Regionen. Som led i udarbejdelsen af analysen har Atea desuden leveret et dataudtræk over Ateas samhandel med Regionen. Efter

modtagelsen af materialet foretog Rambøll en sammenstilling af dataudtrækkene fra Atea og Regionen med henblik på at afstemme bogføringen foretaget af Regionen og oplysningerne modtaget fra Atea. I forbindelse med afstemningen blev det konstateret, at der i en række tilfælde ikke var match mellem udstedte fakturaer registreret af Atea og gennemførte betalinger registreret af Regionen.

Rambøll har på baggrund af dataudtrækkene fra Regionen og Atea kortlagt forskellen mellem Regionens bogføringer og fakturaoversigten modtaget fra Atea. Atea oplyser, at forskellen skyldes, at Regionen har foretaget betalinger af allerede annullerede fakturaer og, at fakturaer konteret direkte på Ateas finanskonti ikke er medtaget i fakturaoversigten fra Atea. Kortlægningen er ikke medtaget i dette notat, da en nærmere analyse af dette forhold ligger ud over det opdrag Rambøll har fået stillet i forhold til analysen. Det er Rambølls anbefaling, at der sker en revisionsmæssig gennemgang af de nævnte forhold.

4. FOKUSPUNKT B – UNDERSØGELSE AF REGIONENS BRUG AF SKI OG STATENS INDKØB

4.1 Indledning

Ved anskaffelser af it-ydelser, herunder Hardware er en offentlig myndighed som Region Sjælland underlagt en række nationale og EU-retlige regler relateret til konkurrenceudsættelse. Hvis et Indkøb således er over de fastlagte udbudsgrænser skal købet konkurrenceudsættes med henblik på, at myndigheden har afløftet sin udbudspligt. Dette betyder overordnet set, at et indkøb på over 500.000 kr. skal konkurrenceudsættes efter de nationale udbudsregler anført i tilbudsloven samt at indkøb over tærskelværdien for udbudsdirektivet på ca. 1.5 mio. kr. skal konkurrenceudsættes efter EU's udbudsregler.

Myndigheden kan både konkurrenceudsætte egne kontrakter eller indgå i et samarbejde med én eller flere andre myndigheder om et fælles udbud. Regionen har f.eks. i flere tilfælde etableret fælles rammeaftaler med Region Hovedstaden, som begge myndigheder efterfølgende kan anvende.

Som alternativ til ovenstående er der mulighed for at benytte (centrale) fællesoffentlige rammeaftaler fra indkøbsorganisationer som f.eks. Staten og Kommunernes Indkøbsservice (SKI) eller Statens Indkøb under Moderniseringsstyrelsen. SKI og Statens Indkøb foretager på vegne af alle deres medlemmer udbud af rammeaftaler, som medlemmerne efterfølgende kan trække på. Ved anvendelsen af centrale rammeaftaler undgår de enkelte myndigheder at bruge ressourcer på at gennemføre egne EU-udbud og kan i visse tilfælde drage fordele af særlige storkunderabatter, da enkelte myndigheder ikke selv har tilstrækkelig indkøbsstyrke til at kunne opnå.

Ved anvendelse af centrale rammeaftaler skal myndigheder overholde en række procedurer for at udbudspligten reelt er afløftet. En sådan procedure kan f.eks. for større indkøb være gennemførelse af et "miniudbud" under rammeaftalen, der sikrer konkurrenceudsættelse af det specifikke indkøb blandt leverandørerne på rammeaftalen.

Regionen har haft en formodning om, at langt den overvejende del af foretagne indkøb i Fokusperioden har været anskaffet på SKI's rammeaftaler og i et begrænset omfang aftaler fra Statens Indkøb. Der er derfor i analysen foretaget en sammenligning mellem de identificerede Indkøb, registreret i Regionens økonomisystem, og oplysninger, modtaget fra SKI vedr. Leverandørernes indrapporteringer af salg til Regionen.

Der er som udgangspunkt i dette afsnit 4 ikke foretaget en nærmere undersøgelse af hvorvidt indkøb er foretaget efter Behørig konkurrenceudsættelse. Der henvises i denne forbindelse til

afsnit 5 for en nærmere undersøgelse af en række udvalgte Indkøb foretaget af Regionen med henblik på at afklare, om der foreligger aftalegrundlag (også evt. andet aftalegrundlag end SKI og Statens Indkøb) for Indkøb, og om der på anden vis er foretaget Behørig konkurrenceudsættelse.

Ved indgåelse af kontrakt med SKI om at blive rammeaftaleleverandør til det offentlige, forpligter rammeaftaleleverandørerne sig til at indrapportere deres omsætning på indkøb, foretaget på SKI-aftalerne. Leverandørens indrapporterede omsætning danner grundlaget for en afregning fra Leverandøren til SKI for anvendelse af rammeaftalen.

Leverandører på Statens Indkøbs aftaler har ligeledes en forpligtelse til at oplyse omsætning på rammeaftalerne. I modsætning til SKI er benyttes denne afrapportering dog ikke som grundlag for beregning af en betaling fra leverandørens side, idet det er gratis for leverandørerne at anvende aftalerne. Statens Indkøb har oplyst, at der med undtagelse af en enkelt indrapportering fra 2013 ikke er modtaget indrapporteringer om salg til Regionen under de aftaler, hvor Regionen har været tilmeldt inden for Fokusperioden, og hvor Leverandørerne er registreret som aftaleleverandører. Statens Indkøb har i tilknytning hertil oplyst, at indrapporteringer til Statens Indkøb historisk har vist sig at kunne indeholde fejl, hvilket særligt gælder for frivilligt tilmeldte kunder, der ikke er forpligtet til at anvende aftalerne. Indberetningerne er således behæftet med en vis usikkerhed.

Grundet manglende registreringer hos Statens Indkøb og manglende dokumentation hos Regionen selv om anvendelse af Statens Indkøbs rammeaftaler er disse ikke behandlet yderligere.

Samlet er der i Fokusperioden foretaget Indkøb hos Leverandørerne for **487.420.448 kr.**, hvoraf **49.463.979 kr.** er registreret indkøbt gennem SKI (ekskl. Microsoft-registrering, jf. nedenfor). Der ses således en difference på **437.956.469 kr.**

Indkøb hos Leverandører	Indrapporterede indkøb på SKI	Difference
487.420.448	49.463.979	437.956.469

Idet ansvaret for indrapporteringer vedr. anvendelsen af SKI-aftaler er placeret hos Leverandørerne kan det ikke uden yderligere undersøgelse lægges til grund, at de foretagne indrapporteringer udgør et retvisende billede af Regionens indkøb via SKI-aftaler (og dermed evt. afløftning af udbudspligt), idet en verificering af rigtigheden af disse indrapporteringer alene i en vis udstrækning kan foretages af SKI og idet det, efter det af SKI oplyste, i flere tilfælde har vist sig, at ikke alle leverandører foretager korrekt indrapportering.

Det skal dog understreges, at differencen mellem Regionens registrerede indkøb hos Leverandørerne og de foretagne indrapporteringer til SKI ligeledes kan være et resultat af, at indkøbene *ikke* er sket på baggrund af en SKI-aftale, hvorefter leverandørerne naturligvis ikke har været forpligtet til at foretage indrapportering til SKI. Der er ikke foretaget en nærmere afklaring heraf. En nærmere kortlægning af det potentielle aftalegrundlag, hvorpå Regionen har kunnet foretaget indkøb, fremgår af afsnit 5.3.

4.2 Metode, afgrænsninger og udfordringer

Rambøll har af SKI fået udleveret en såkaldt kunderapport, indeholdende de indrapporteringer, der i Fokusperioden er foretaget af Regionens leverandører til SKI.

Kunderapporten indeholdende indrapporteringer er gennemgået nedenfor og er ligeledes vedlagt som Bilag 2 og Bilag 3.

I afsnit 4.3 indgår en oversigt over indrapporteringer til SKI for en række af Regionens leverandører inden for det af SKI definerede IT- og teleområde (rammeaftaler omfattende it- og tele-ydelser). De i afsnit 4.3 anførte indrapporteringer er, grundet forskelle i tidspunkter for SKI's udtræk og dermed et muligt tidsrum for efterindrapporteringer, ikke identiske. Der kan således ikke foretages en direkte sammenstilling mellem oplysningerne i afsnit 4.3.1 (Samlede indrapporteringer), 4.3.2 (indrapporteringer fra Atea) og 4.3.3 (indrapporteringer fra Øvrige Leverandører).

Rambøll har, med undtagelse af SKI-aftale 05.02 (Kontorvarer), alene modtaget indrapporteringer for aftaler inden for SKI's IT- og teleområde, da fokus for analysen er Hardware inden for IT-Driftsområdet, hvorfor de relevante indkøb alene i begrænset omfang berører andre områder hos SKI. Det er dog vurderet, at 05.02 bør omfattes af det analyserede Aftalegrundlag, idet den indeholder dataforbrugsstoffer, herunder blækpatroner og tilbehørsprodukter

Det bemærkes, at oplysningerne om indrapporteringer, modtaget fra SKI, ikke præcist afspejler Fokusperiodens udstrækning. Således omfatter de modtagne SKI leverandørindrapporteringer perioderne 2013, 2014 og hele første halvår 2015. Rambøll har ikke modtaget data, der muliggør en udskillelse af de indrapporterede Indkøb, der ligger efter afslutningen af Fokusperioden (de sidste to uger af juni 2015).

Det bemærkes yderligere, at SKI-leverandører indrapporterer på et EAN-nummer/SKI-kundenummer, som skal mappes til den kunde, indrapporteringen angår. Alle kunder hos SKI får tildelt et kundenummer, som ikke nødvendigvis er det samme EAN-nummer, som kunden benytter i forbindelse med e-fakturering. SKI henviser på deres hjemmeside til, at leverandøren derfor altid bør få oplyst det korrekte EAN-nummer fra kunden ved ordrefølgelsen. Det kan vanskeliggøre identifikation af korrekt kunde, hvis ikke EAN-nummeret/SKI-kundenummeret er ens hos leverandøren og hos SKI, hvilket for eksempel ville kunne være tilfældet ved organisationsændringer på kundesiden. Hvis leverandøren indrapporterer på et EAN-nummer, der ikke findes i SKI's database (intet match), vil indrapporteringen (med det pågældende EAN-nummer) hos SKI blive kategoriseret i kategorien "Unknown" og således ikke korrekt under den pågældende kunde. Det kan således ikke udelukkes, at der kan foreligge sådanne indrapporteringer fra Leverandørerne om salg til Regionen, der ikke er indeholdt i de af SKI oplyste indrapporteringer.

4.3 Indrapporteringer på IT- og teleområdet

I dette afsnit foretages en gennemgang af de indrapporteringer, der er foretaget af Regionens SKI-rammeaftaleleverandører til SKI.

4.3.1 Samlede indrapporteringer om Regionens anvendelse af SKI

Nedenstående skema indeholder en samlet oversigt over de indrapporteringer, som alle Regionens SKI-rammeaftaleleverandører har indrapporteret til SKI om Regionens indkøb på SKI's aftaler inden for IT- og Teleområdet.

Oversigten indeholder således alle indberetninger inden for IT- og teleområdet på hovedaftaleniiveau og er således ikke afgrænset til indrapporteringer, foretaget af Leverandørerne, jf. nærmere herom i afsnit 4.3.2 og 4.3.3, hvor Atea og de Øvrige Leverandører gennemgås særskilt.

Som det ses af nedenstående skema, er der foretaget indrapportering for ca. 34 mio. kr. i 2013, ca. 41,5 mio. kr. i 2014 og ca. 32 mio. kr. i første halvår 2015, jf. Bilag 2 og Bilag 3.

Hovedaftale	År 2013	År 2014	År 2015
Realiseret omsætning	34.026.247	41.471.072	32.222.046
02.03 Servere og Storage (2015)			7.760
Atea A/S (25511484)			7.760
02.04 Computere bredt sortiment incl. håndholdte (2012)	263.592	2.182	
Atea A/S (25511484)	245.994	2.182	
COMM2ig (20719907)	17.598		
02.06 Standard software (2013)	107.742	594.831	4.344.443
Atea A/S (25511484)	107.742	594.831	3.271.186
Hewlett-Packard ApS (76945918)			257
Rehfeld Partners A/S (21332607)			1.073.000
02.06 Standardsoftware (2010)	5.478.578	22.864.120	20.997.965
Atea A/S (25511484)	1.477		
IBM Danmark ApS (65305216)	153.750		
Microsoft Ireland Operations Limited Postbox 889 (20812842)	4.152.231	22.054.444	20.847.505
Microsoft Service Denmark ApS (13612870)	771.120	809.676	
Rehfeld Partners A/S (21332607)			150.460
SAS Institute A/S (75163517)	400.000		
02.07 Kommunikationsudstyr og -løsninger (2010)	11.450.424	6.402.368	99.578
Atea A/S (25511484)	8.253.884	4.381.949	
Axcess A/S (25463730)		394.134	
Conscia A/S (27126502)			
Cortex Consult A/S & AddPro A/S - (Konsortium) Konsortium(21006394)	1.978.278	1.519.371	
ELTEL Networks A/S (25680820)	1.141.625	79.636	
NetDesign A/S (89928311)	76.638	27.279	99.578
02.07 Kommunikationsudstyr og -løsninger (2015)			1.097.108
Axcess A/S (25463730)			1.097.108
02.08 Tele og Data (2008)			
TDC A/S (14773908)			
02.08 Tele og data (2011)	11.164.211	7.881.367	3.417.255
Atea A/S (25511484)	241.320	7.953	
TDC A/S (14773908)	10.919.141	7.873.491	3.417.255
TDC Erhvervscenter - (Konsortium) Konsortium()	3.198		
Telenor A/S (19433692)	552	-78	
02.08 Tele og Data (2014)			240.891
Telenor A/S (19433692)			240.891
02.12 Kopi og Print (2009)	461.952	218.421	114.528
Konica Minolta Business Solutions Denmark A/S (38635212)	179.913	40.657	
Ricoh Danmark A/S (56470417)	263.022	177.764	114.528
Xerox A/S (55498016)	19.018		
02.12 Kopi og Print (2012)	414.088	81.133	295.165
Konica Minolta Business Solutions Denmark A/S (38635212)	39.858	81.133	188
Ricoh Danmark A/S (56470417)	374.230		294.977
02.12 Printere, Kopi- og Multifunktionsmaskiner (2006)	186.089	43.224	48.380
Konica Minolta Business Solutions Denmark A/S (38635212)	56.830	43.224	48.380
Xerox A/S (55498016)	129.258		
02.14 AV- og Undervisningsudstyr (2010)	389.841	717.870	
Atea A/S (25511484)	248.445	515.599	
Audio-Visuelt Centrum A/S (66609715)	37.634	190.939	

Elgiganten A/S Administration(17237977)	48.291	11.331	
Solutors A/S (12903545)	55.471		
02.15 IT-konsulenttydelser (2009)			
Netplan A/S (18567873)			
Nworks (21847844)			
ProData Consult A/S (26249627)			
02.18 IT-løsninger og -vedligehold (2013)		792.750	118.440
PricewaterhouseCoopers Statsautoriseret Revisionsaktieselskab (33771231)		792.750	118.440
02.18 Systemløsninger, Projekter samt vedligehold. (2008)	2.556.188	1.872.002	1.334.541
Atea A/S (25511484)			
CGI Danmark A/S (63890812)	1.306.975	1.006.956	676.641
Hewlett-Packard ApS (76945918)			
PricewaterhouseCoopers Statsautoriseret Revisionsaktieselskab (33771231)	667.580		
Software Innovation A/S (25680480)	581.633	865.046	657.900
02.19 ASP/Cloud (2010)	1.553.541		
KMD A/S (26911745)	1.553.541		
50.42 Forpligtende - Computere, miniudbud (2012)		805	3.750
Lenovo (danmark) ApS (28511345)		805	3.750
50.70 Interaktive tavler og AV-udstyr (2014)			102.242
Atea A/S (25511484)			102.242

4.3.2 Indrapportering fra Atea for 2013, 2014 og første halvår 2015

Nedenstående skema indeholder en oversigt over Ateas indrapporteringer, til SKI vedrørende Regionens indkøb fordelt på de enkelte år samt samlet set for 2013, 2014 og første halvår 2015.

Aftale	År 2013	År 2014	År 2015	Hovedtotal 2013-2015
02.03 Servere og Storage (2015)			7.760	
02.04 Computere bredt sortiment incl. håndholdte (2012)	245.994	2.182		248.176
02.06.02 Standard software kompatibelt med Microsoft (2013)	107.742	1.261.510	3.271.186	2.256.627
02.06.02 Enkelt og flerbrugerlicenser (2010)	1.477			1.477
02.07 Kommunikationsudstyr og -løsninger (2010)	8.253.884	4.381.949		12.635.833
02.08.02. Terminaler, apparater, og tilbehør til telefoni og mobilt bredbånd (2011)	241.320	7.953		249.273
02.14 Professionelt AV og undervisningsudstyr (2010)	248.445	538.023		786.468
50.70 Interaktive tavler og AV-udstyr (2014)		19.226	102.242	19.731
Hovedtotal	9.098.861	6.210.843	3.381.188	18.690.893
Microsoft Ireland Operations Limited Postbox 889 (20812842)	4.152.231	22.054.444	20.847.505	47.054.180
*Hovedtotal inklusiv Microsoft indrapportering	13.251.093	28.265.287	24.228.693	65.745.073

Der henvises i øvrigt til Bilag 4 for en detaljeret oversigt over omsætningsrapporter, hvori indrapporteringen vedrørende Microsoft Ireland Operations Limited dog ikke fremgår. Der henvises til afsnit 4.4.1 for en nærmere beskrivelse af Regionens anskaffelse af de indrapporterede Microsoft licenser.

Som det ses af ovenstående, har Atea indrapporteret for hhv. 9.098.861kr. i 2013, 6.210.843 kr. i 2014 og 3.381.188 kr. i første halvår 2015. Samlet er der for 2013 til og med første halvår 2015 foretaget indrapporteringer for 18.690.893 kr.

4.3.3 Indrapporteringer fra de Øvrige Leverandører for 2013, 2014 og første halvår 2015

SKI har registreret de i nedenstående skema anførte indrapporteringer vedrørende Regionen i 2013, 2014 og første halvår 2015 fra de Øvrige Leverandører.

Leverandør	Aftale	Realiseret omsætning År 2013	Realiseret omsætning År 2014	Realiseret omsætning År 2015	Hovedtotal 2013-2015
Axcess A/S	02.07 Kommunikationsudstyr og - løsninger (2010)		394.134		
	02.07 Kommunikationsudstyr og - løsninger (2015)			1.097.108	
	Samlet indberettet indkøb/ omsætning		394.134	1.097.108	<u>1.491.242</u>
Eltel Networks A/S	02.07 Kommunikationsudstyr og - løsninger (2010)	1.148.475	84.916		
	Samlet indberettet indkøb/ omsætning	1.148.475	84.916		<u>1.233.391</u>
Hewlett-Packard ApS	02.06.02 Standard software kompatibelt med Microsoft software (2013)			257	
	Samlet indberettet indkøb/ omsætning			257	<u>257</u>
KMD A/S	02.19.03 Cloud (2010)	1.553.541	1.553.541		
	Samlet indberettet indkøb/ omsætning	1.553.541	1.553.541		<u>3.107.082</u>
Solutors A/S	02.14.02 Professionelt AV- og Undervisningsudstyr (2010)	55.471			
	Samlet indberettet indkøb/ omsætning	55.471			<u>55.471</u>
TDC A/S	02.08.01 Telekommunikation og Internet til hjemmearbejdspladser (2011)	10.919.141	10.547.632	3.417.255	
	50.48 Tele og Data (2014)		1.615		
	Samlet indberettet indkøb/ omsætning	10.919.141	10.549.247	3.417.255	<u>24.885.643</u>

Der henvises i øvrigt til Bilag 4, for en detaljeret oversigt over omsætningsrapporter.

4.4 Sammenligning af Indkøb og indrapporteringer til SKI

I de følgende afsnit foretages en sammenligning af Regionens Indkøb hos Atea og de Øvrige Leverandører med en opgørelse af leverandørerne indrapporteringer til SKI.

4.4.1 Sammenligning af Indkøb hos Atea og indrapporteringer til SKI

På baggrund af de af Regionen registrerede indkøb på IT-Driftsområdet, foretaget hos Atea i Fokusperioden, jf. afsnit 3, og de af SKI oplyste indrapporteringer fra Atea, jf. afsnit 4.3.2, er der identificeret en forskel herimellem, som redegjort for nedenfor.

Leverandør	År	Samlet indkøb (centralt & decentralt) i DKK, jf. afsnit 3	Indkøb registreret hos SKI i DKK, jf. afsnit 4.3.1	Difference i DKK
Atea A/S	2013	139.955.367	9.098.861	130.856.506
	2014	155.887.380	6.210.843	149.676.537
	2015	51.267.971	3.381.188	50.380.091
	Samlet indkøb/difference i fokusperioden	347.110.718	18.690.893	328.419.825

Samlet er der i Fokusperioden foretaget Indkøb på IT-Driftsområdet hos Atea for **347.110.718 kr.** Heraf er der i 2013, 2014 og første halvår 2015 foretaget indrapporteringer for **18.690.893 kr.** til SKI.

Medtages indrapporteringen fra Microsoft Ireland Operations Ltd. på SKI-aftale 02.06, idet licenserne fremstår som købt gennem Atea (konteret på Atea i RS-økonomisystem), i de samlede registrerede indrapporteringer, er der samlet set foretaget indrapporteringer til SKI for 65.745.073 kr.

Den samlede difference mellem Indkøb, foretaget hos Atea i Fokusperioden, og indrapporteringer fra Atea til SKI er således **328.419.825 kr.** Medtages indrapporteringen fra Microsoft er differencen 281.365.645 kr. De konkrete Microsoft-indkøb er dog efter det af Regionen oplyste ikke behørigt konkurrenceudsat, grundet manglende afholdelse af miniudbud, jf. nærmere Bilag 5.

Det bemærkes i denne forbindelse, at Regionen på Behørig vis kan have foretaget indkøb hos Atea på SKI-kontrakter, som blot ikke er indrapporteret til SKI af Atea og derfor ikke fremgår af ovenstående oversigt over indrapporteringer.

Det skal dog samtidig understreges, at differencen mellem Regionens registrerede indkøb hos Atea og de foretagne indrapporteringer til SKI ligeledes kan være et resultat af, at indkøbene *ikke* er sket på baggrund af en SKI-aftale, hvorefter Atea naturligvis ikke har været forpligtet til at foretage indrapportering til SKI. Der er ikke foretaget en nærmere afklaring heraf, jf. dog afsnit 5 for en nærmere analyse af aftalegrundlag for udvalgte Indkøb.

4.4.2 Særligt for Atea i perioden 2007-2012

På baggrund af de af Regionen registrerede Indkøb på IT-Driftsområdet, foretaget hos Atea, og de af SKI oplyste indrapporteringer fra Atea for perioden 2007-2012 er der identificeret en forskel herimellem, som redegjort for nedenfor.

Tabel 8: Forskel mellem faktisk indkøb hos Atea og indrapportering til SKI i perioden 2007-2012

År	Indkøb hos Atea	Registreret hos SKI	Difference
2007	77.134.329	51.470.716	25.663.613
2008	130.800.775	67.747.708	63.053.067
2009	162.287.504	62.497.140	99.790.364
2010	125.886.278	65.349.385	60.536.893
2011	135.315.355	49.165.134	86.150.221
2012	229.587.765	10.293.789	219.293.976
Total	861.012.007	306.523.872	554.488.135

Der henvises i øvrigt til bemærkningerne i afsnit 4.4.1 vedr. registrerede indkøb og Ateas indrapporteringer.

4.4.3 Sammenligning af Indkøb hos de Øvrige Leverandører og indrapporteringer til SKI

På baggrund af de Indkøb på IT-Driftsområdet som Regionen i Fokusperioden har registreret i økonomisystemet for de Øvrige Leverandører, jf. afsnit 3, og de af SKI oplyste indrapporteringer fra de Øvrige Leverandører, jf. afsnit 4.3.3, er der identificeret en difference herimellem, som redegjort for nedenfor.

Leverandør	Aftale	Realiseret omsætning År 2013	Realiseret omsætning År 2014	Realiseret omsætning År 2015	Hovedtotal 2013-2015
Access A/S	02.07 Kommunikationsudstyr og -løsninger (2010)	22	394.134		
	02.07 Kommunikationsudstyr og -løsninger (2015)			1.097.108	
	Samlet indberettet indkøb/omsætning		394.134	1.097.108	1.491.242
Eltel Networks A/S	02.07 Kommunikationsudstyr og -løsninger (2010)	1.148.475	84.916		
	Samlet indberettet indkøb/omsætning	1.148.475	84.916		1.233.391
Hewlett-Packard ApS	02.06.02 Standard software kompatibelt med Microsoft software (2013)			257	
	Samlet indberettet indkøb/omsætning			257	257
KMD A/S	02.19.03 Cloud (2010)	1.553.541	1.553.541		
	Samlet indberettet indkøb/omsætning	1.553.541	1.553.541		3.107.082
Solutors A/S	02.14.02 Professionelt AV- og Undervisningsudstyr (2010)	55.471			
	Samlet indberettet indkøb/omsætning	55.471			55.471
TDC A/S	02.08.01 Telekommunikation og Internet til hjemmearbejdspladser (2011)	10.919.141	10.547.632	3.417.255	
	50.48 Tele og Data (2014)			1.615	
	Samlet indberettet indkøb/omsætning	10.919.141	10.549.247	3.417.255	24.885.643

Samlet er der i Fokusperioden foretaget Indkøb på IT-Driftsområdet hos de Øvrige Leverandører for **140.309.730 kr.** Heraf er der i den medtagne periode foretaget indrapporteringer til SKI for **30.773.086 kr.**

Den samlede difference for Indkøb i Fokusperioden, der ikke har umiddelbar reference til køb, foretaget gennem SKI-aftaler for de Øvrige Leverandører, er således **109.536.644 kr.**

Det bemærkes i denne forbindelse, at Regionen på Behørig vis kan have foretaget indkøb hos de Øvrige Leverandører på SKI-kontrakter, som blot ikke er indrapporteret til SKI og derfor ikke fremgår af ovenstående oversigt.

Det skal dog – i lighed med det i afsnit 4.4.1 beskrevne - samtidig understreges, at differencen mellem Regionens registrerede indkøb hos de Øvrige Leverandører og de foretagne indrapporteringer til SKI ligeledes kan være et resultat af, at indkøbene *ikke* er sket på baggrund af en SKI-aftale, hvorefter leverandørerne naturligvis ikke har været forpligtet til at foretage indrapportering til SKI. Der er ikke foretaget en nærmere afklaring heraf, jf. dog afsnit 5 for en nærmere analyse af aftalegrundlag for udvalgte Indkøb.

Indkøb på egne eller Statens Indkøbs aftaler (efter det oplyste er der ikke sket indrapporteringer til Statens Indkøb), som Regionen er tilmeldt, fremgår heller ikke af ovenstående. En nærmere kortlægning af det potentielle aftalegrundlag, hvorpå Regionen har kunnet foretaget indkøb, fremgår af afsnit 5.3.

4.4.4 Den samlede forskel mellem Indkøb hos Leverandørerne og indrapporteringer til SKI

Samlet er der i Fokusperioden foretaget Indkøb for **487.420.448 kr.**, hvoraf **49.463.979 kr.** i den medtagne periode er registreret indkøbt gennem SKI (ekskl. Microsoft-registrering). Der ses således en difference på **437.956.469 kr.**

4.5 Indrapporteringer Statens Indkøb

Som beskrevet i afsnit 4.1 har Statens Indkøb oplyst, at der med undtagelse af en enkelt indrapportering fra 2013 ikke er modtaget indrapporteringer om salg til Regionen under de aftaler, hvor Regionen har været tilmeldt inden for Fokusperioden, og hvor Leverandørerne er registreret som aftaleleverandører.

Idet Statens Indkøb ligeledes, jf. det i afsnit 4.1 anførte har oplyst, at indrapporteringer til Statens Indkøb historisk har vist sig at kunne indeholde fejl, kan det ikke udelukkes at Regionen på Behørig vis kan have foretaget indkøb hos leverandører på Statens Indkøbs rammeaftaler. Der henvises til afsnit 5.3.2.2 for en oversigt over aftaler hos Statens Indkøb, som Regionen har været tilmeldt i Fokusperioden.

5. FOKUSPUNKT C – KONTROL AF AFTALEGRUNDLAG FOR UDVALGTE FAKTURAER FRA LEVERANDØRERNE

5.1 Indledning

På baggrund af udvalgte fakturaer fra Leverandørerne, der repræsenterer 41 pct. af Regionens samlede Indkøb hos Leverandørerne i Fokusperioden, er det forsøgt at identificere de Aftalegrundlag, hvorpå Regionen har foretaget sine væsentligste Indkøb, jf. afsnit 3.

Fakturatjekket omfatter de 20 største fakturaer fra Atea for hhv. perioden 2013 og for perioden 2014 til 15. juni 2015 samt de 10 største fakturaer fra hver af de Øvrige Leverandører for hhv. perioden 2013 og perioden 2014 til 15. juni 2015.

De udvalgte fakturaer repræsenterer et samlet indkøb hos Leverandørerne i Fokusperioden på **198.278.857 kr.**

Ved søgning efter match mellem varenummer og/eller produktnavn i fakturaer og Aftalegrundlaget kan følgende konstateres:

- Der er i Fokusperioden identificeret "Behørig konkurrenceudsættelse" for samlet set 22.734.734 kr., svarende til ca. 11 pct. af det samlede beløb for de gennemgåede fakturaer.
- Der er i Fokusperioden identificeret "Potentiel Behørig konkurrenceudsættelse" for indkøb for 43.369.264 kr., svarende til ca. 22 pct. af det samlede beløb for de gennemgåede fakturaer.
- Der er i fokusperioden identificeret Indkøb som med overvejende sandsynlighed kan kategoriseres som "Ikke-Behørig konkurrenceudsættelse" for 132.174.859 kr., svarende til ca. 67 pct. af det samlede beløb for de gennemgåede fakturaer.

Som nærmere redegjort for i afsnit 5.2.2 er forudsætningen for at for kategoriseringen "Behørig konkurrenceudsættelse", at det kan konstateres, at en faktura fra den pågældende leverandør kan matches helt eller delvist med en aftale, hvor det uden tvivl kan konstateres, at tildeling alene ville kunne ske til leverandøren og at den pågældende aftale i sig selv er Behørigt konkurrenceudsat.

I det omfang, at Regionen har indkøbt på et SKI-aftalegrundlag hos en SKI leverandør men uden at de fastlagte processer for f.eks. gennemførelse af miniudbud er overholdt, vil indkøbet således ikke kunne kategoriseres som Behørigt konkurrenceudsat.

5.2 Metode, afgrænsninger og udfordringer

5.2.1 Etablering af overblik over Aftalegrundlag

Som led i arbejdet med analysen er Regionens potentielle Aftalegrundlag med Leverandørerne blevet identificeret. De potentielle Aftalegrundlag er samlet i Bilag 5.

I Bilag 5 indgår indledningsvist en samlet oversigt over det potentielle Aftalegrundlag, fordelt på kategorierne "Statens Indkøb", "SKI-aftaler" og "Regionens egne aftaler". Der indgår ligeledes en oversigt over de respektive aftalers produkt- og priskataloger, hvor et sådan har været muligt at fremskaffe. På baggrund af disse pris-/produktkataloger er der foretaget en samlet søgning på de varenumre og evt. produktbeskrivelser, som er oplyst på de udvalgte fakturaer for at undersøge, om det er muligt at identificere, om indkøbet er foretaget under de potentielle Aftalegrundlag.

Det er ved gennemgangen konstateret, at de af Regionen udleverede "egne aftaler", i vidt omfang er mangelfulde. Rambøll har ikke modtaget samtlige relevante aftaler, og visse af de modtagne aftaler har været mangelfulde, eksempelvis i form af manglende underskrift eller manglende bilag. Muligheden for søgning efter potentielt Aftalegrundlag begrænses som følge heraf.

Der er i nærværende Analyse alene medtaget relevante gældende og historiske aftaler inden for IT-Driftsområdet med relevans for Fokusperioden. Disse er (i) aftaler, hvor der på fakturaen er registreret en direkte henvisning, (ii) de SKI-aftaler, hvor der er foretaget en indrapportering fra de i analysen undersøgte Leverandører, (iii) de SKI-aftaler, inden for hvilke produktområder der hos Leverandørerne er foretaget væsentlige Indkøb (iv) de offentlige indkøbsaftaler, hvor Regionen har været korrekt tilmeldt (Statens Indkøb samt forpligtende SKI-aftaler, der er foretaget indrapporteringer på) og (v) de af Regionens "egne aftaler" eller fællesregionale aftaler, hvor et relevant Aftalegrundlag har kunnet fremskaffes.

Det skal bemærkes, at følgende SKI-aftaler: 02.06 (2010), 02.14 (2010), 02.18 (2008) og 02.19.03 Cloud (2010) ikke er medtaget i Aftalegrundlaget. Dette skyldes, at det ikke har været muligt for SKI at fremskaffe Aftalegrundlag og/eller pris-/produktkataloger for de nævnte historiske aftaler, og Rambøll således ikke har haft adgang til Aftalegrundlag og/eller pris-/produktkataloger for disse. Da der efter det af SKI oplyste, jf. afsnit 4.3.2 og 4.3.3, er sket indrapporteringer på disse historiske aftaler til SKI, inden for Fokusperioden, er der på baggrund

af de i Bilag 5 udvalgte fakturaer foretaget søgning på match på fakturanumre til de af SKI oplyste fakturanumre, relateret til indrapporteringer på ovenstående SKI-aftaler.

Det skal yderligere bemærkes, at da pris-/produktkataloget for den historiske SKI-aftale 02.07 (2010) har et omfang på ca. 3.8 mio. produkt-/varelinjer, er en søgning i dette katalog ikke foretaget. Da der efter det af SKI oplyste, jf. afsnit 4.3.2 og 4.3.3, også på denne SKI-aftale er sket indrapporteringer til SKI, inden for Fokusperioden, er der på baggrund af de i Bilag 5 udvalgte fakturaer foretaget søgning på match på fakturanumre til de af SKI oplyste fakturanumre, relateret til indrapporteringer på SKI-aftale 02.07 (2010).

Endvidere er følgende af Statens Indkøbs aftaler (historiske), som Regionen, efter det oplyste, har været tilmeldt, ikke medtaget i analysen: "Printer-aftalen" fra 4. fase, "Forbrugsstoffer og datatilbehør" fra 5. fase og "Telefoni-aftalerne" fra 5. og 6. fase. Dette skyldes, at Rambøll ikke har været i besiddelse af disse aftaler på tidspunktet for færdiggørelsen af rapporten.

Som følgende af, at visse aftaler, jf. ovenfor ikke har været tilgængelige har der ikke været et fuldstændigt grundlag for at afklare mulige aftalematch, hvilket potentielt kan betyde at Indkøb er foretaget Behørigt på disse aftaler.

Som nærmere redegjort for i afsnit 5.3.2, har Regionen på tidspunktet for analysens påbegyndelse været tilmeldt aftalerne Telefoni (inkl. mobilt bredbånd) fra 2014, Datakommunikation fra 2012, Servere fra 2012 og Storage fra 2012. Af Leverandørerne, omfattet af analysen, er det alene HP, der er aftaleleverandør på de af Statens Indkøbs aftaler, som Regionen er tilmeldt (Server-aftalen og Storage-aftalen). Dog optræder flere af Leverandørerne som underleverandører på Statens Indkøbs aftaler, og som oplyst af Statens Indkøb vil fakturering, efter praksis og idet nye underleverandører skal godkendes af Statens Indkøb, kunne ske fra disse underleverandører. På baggrund af det oplyste vil dette kunne have en påvirkning af resultatet af fakturatjekket, og således knytter der sig til afklaringen af, om der foreligger et match til Aftalegrundlag under disse aftaler en vis usikkerhed. Afklaringen kunne således falde mere positivt ud i relation til de Indkøb, der er faktureret fra Atea, som, efter det oplyste, er underleverandør på de aftaler, der er identificeret et match til, jf. nærmere i afsnit 5.4.

5.2.2 Etablering af fakturaoverblik

Gennemgangen af fakturaer er baseret på udtræk fra Regionens økonomistyringssystem og leveret af Regionen. Som beskrevet i afsnit 5.1 tager gennemgangen udgangspunkt i de 20 største fakturaer fra Atea samt de 10 største fakturaer fra de Øvrige Leverandører. Sammenlagt er der foretaget fakturatjek af 160 fakturaer, fordelt på perioden 2013 og perioden 2014 til 15. juni 2015. Analysen tager således udgangspunkt i de udvalgte fakturaer, modtaget fra Regionen.

Det skal i henhold til ovenstående bemærkes, at en fakturering potentielt vil kunne henføres til en (ramme-)aftale, der på tidspunktet for faktureringen kan være udløbet. Dette kan være tilfældet, hvor der under en rammeaftale, i rammeaftaleperioden, er indgået en leveringsaftale, der løber ud over rammeaftalens varighed, og hvor fakturering sker i henhold til denne. For at sikre størst muligt grundlag for søgning på match i forhold til aftalegrundlag er der derfor i Aftalegrundlaget, jf. Bilag 5, medtaget historiske aftaler med ikrafttrædelse fra 2010 og frem.

Identificeringen af potentielt Aftalegrundlag er foretaget ved søgning på varenumre og alternativt en søgning på produktbeskrivelse i forhold til SKI-aftaler, Statens Indkøbs aftaler, egne aftaler (herunder fælles regionale aftaler), medtaget i Aftalegrundlaget, jf. nærmere nedenfor.

De i Aftalegrundlaget indeholdte pris-/produktkataloger, der udgør grundlaget for søgningen efter aftalematch- er udtryk for et øjebliksbillede af gældende priser og varer. For flere af de af Aftalegrundlaget omfattede produkter vil der være mulighed for løbende opdatering af varesortiment, og både varenumrene og specifikke produktnavne kan ændre sig over tid i takt med, at leveran-

døerne opdaterer produkterne. Den gennemførte søgning er imidlertid begrænset til pris- og produktkataloger i tilgængelig form, leveret fra SKI, Statens Indkøb og Regionen, der ikke nødvendigvis indeholder oplysninger om substituerende produkter, hvilket behæfter resultatet af søgningen med en lille usikkerhed.

De relevante oplysninger fra de 160 fakturaer indgår i Bilag 6.

Fakturaerne (og dermed de registrerede Indkøb) er i Bilag 6 opdelt efter, om de vurderes at være dækket af et potentielt Aftalegrundlag, eller om de vurderes ikke at være dækket af et potentielt aftalegrundlag. Der er ikke foretaget en indgående verificering af, om der er indkøbt på vilkår i overensstemmelse med Aftalegrundlaget, men alene en konstatering af, om (i) der kunne have været foretaget indkøb hos den pågældende leverandør som aftaleleverandør, og om det indkøbte i henhold til fakturagrundlaget var en del af sortimentet på den pågældende (ramme)aftale, samt om (ii) tildelingsproceduren ud fra de foreliggende oplysninger har været fulgt.

På baggrund af søgningen er fakturaerne opdelt i ti kategorier, afhængig af resultatet for søgningen, foretaget i Aftalegrundlaget:

- Intet match
- Delvist match
- Delvist match – ikke-Behørig konkurrenceudsættelse
- Delvist produktsøgningsmatch
- Delvist produktsøgningsmatch – ikke-Behørig konkurrenceudsættelse
- Fuldstændigt match
- Fuldstændigt match – ikke-Behørig konkurrenceudsættelse
- Potentielt Aftalegrundlag ikke-Behørig konkurrenceudsættelse, men potentielt indberettet til SKI
- Potentielt Aftalegrundlag, men match ikke identificeret
- Potentielt historisk og andet ikke anvendeligt Aftalegrundlag.

Kategorien *"Intet match"* indeholder de fakturaer, hvor det på baggrund af en søgning på de oplyste varenumre og produktbeskrivelser ikke har været muligt at identificere et muligt Aftalegrundlag.

Kategorien *"Deltvist match"* indeholder de fakturaer, der indeholder enkelte varenumre eller produktbeskrivelser, hvor der har været match i forhold til Aftalegrundlaget. De specifikke varenumre, hvor der er et match, og den samlede pris for disse, fremgår af Bilag 6.

Kategorien *"Deltvist match – ikke-Behørig konkurrenceudsættelse"* indeholder de fakturaer, hvor der er enkelte varenumre eller produktbeskrivelser, der giver et match, men hvor der ved sammenligning med Aftalegrundlaget umiddelbart er ikke-Behørig tildeling.

Kategorien *"Deltvist produktsøgningsmatch"* indeholder de fakturaer, hvor der ved søgning på dele af produktets beskrivelse, er kommet flere match frem, og hvor det ikke umiddelbart kan vurderes, om disse match stemmer overens med den fulde produktbeskrivelse på fakturaen. Baggrunden for søgning på dele af produktets beskrivelse er valgt for at sikre en bredere søgning på match og således øge muligheden for match ved søgning i forhold til kategorierne *"Deltvist match"* og *"Deltvist match – ikke-Behørig konkurrenceudsættelse"*. Der er ikke foretaget yderligere undersøgelser i forhold til disse.

Kategorien *"Deltvist produktsøgningsmatch – ikke-Behørig konkurrenceudsættelse"* indeholder de fakturaer, hvor der på baggrund af en søgning på dele af produktets beskrivelse identificeres flere match, og hvor det ikke umiddelbart kan vurderes, om disse match stemmer overens med den fulde produktbeskrivelse på fakturaen. Baggrunden for søgning på dele af produktets beskrivelse er valgt for at sikre en bredere søgningen på match og således øge muligheden for match

ved søgning i forhold til kategorierne "Delvist match" og "Delvist match – ikke-Behørig konkurrenceudsættelse". Der er ikke foretaget yderligere undersøgelser i forhold til disse. Der er ved sammenligning med det mulige Aftalegrundlag desuden konstateret ikke-Behørig tildeling.

Kategorien "*Fuldstændigt match*" indeholder de fakturaer, hvor alle varenumre eller produktbeskrivelser stemmer overens med Aftalegrundlaget og der er sket en Behørig tildeling af kontrakt.

Kategorien "*Fuldstændigt match – ikke-Behørig konkurrenceudsættelse*" indeholder de fakturaer, hvor alle varenumre eller produktbeskrivelser stemmer overens med aftalegrundlaget, men hvor der umiddelbart er foretaget en ikke-Behørig tildeling af kontrakt.

Kategorien "*Potentielt Aftalegrundlag ikke-Behørig konkurrenceudsættelse, men potentielt indberettet til SKI*" indeholder de fakturaer, hvor der ud fra fakturaen er indikeret eller identificeret et potentielt aftalegrundlag, men hvor det på trods af potentiel indberetning til SKI fra leverandøren er konstateret, at tildeling ikke er sket ved Behørig konkurrenceudsættelse. I denne kategori er alene medtaget fakturaer, der angiver at vedrøre Regionens indkøb af Microsoft software, jf. afsnit 4.3.2, idet der ikke er foretaget en tilsvarende konstatering af, om andre specifikke køb potentielt er indberettet til SKI på trods af manglende Behørig konkurrenceudsættelse.

Kategorien "*Potentielt aftalegrundlag, men match ikke identificeret*" indeholder de fakturaer, hvor der ud fra fakturaren er indikeret eller identificeret et potentielt aftalegrundlag, men det har ikke været muligt at verificere dette grundlag.

Kategorien "*Potentielt historisk og andet ikke anvendeligt Aftalegrundlag*" indeholder de fakturaer, hvor det eksempelvis har været muligt at identificere et historisk Aftalegrundlag, men hvor det ikke har været muligt at identificere, at dette Aftalegrundlag stadig er gældende på tidspunktet for fakturering.

5.3 Potentielle Aftalegrundlag

Der er overordnet identificeret følgende 3. parts aftaler samt egne eller fællesregionale aftaler inden for IT-Driftsområdet, som Regionen i Fokusperioden har kunnet foretage indkøb af Hardware i henhold til:

- SKI's aftaler inden for IT- og Teleområdet
- Statens Indkøbs aftaler
- Region Hovedstadens aftale "IT- Hardware inklusive tilbehør"
- Herudover har Regionen en række øvrige "egne aftaler". (En vurdering af i hvilket omfang der har været foretaget konkurrenceudsættelse af disse har ikke været foretaget som led i analysen).

5.3.1 SKI's aftaler inden for IT- og Teleområdet

SKI stiller de i nedenstående skemaer oplyste aftaler til rådighed til anvendelse inden for it- og teleområdet opdelt inden for områderne "Drift", "Hardware", "Netværk- og telefoni", "Rådgivere – it, Udvikling, Vedligehold" og "Standardsoftware", jf. nærmere i Bilag 7.

Nedenstående oplystning repræsenterer henholdsvis frivillige aftaler og forpligtende aftaler og er ikke begrænset til aftaler, hvor Leverandørerne er aftaleleverandører, men repræsenterer alle de aftaler inden for IT- og Teleområdet, som Regionen vil kunne benytte til at afløfte sin udbudspligt.

De frivillige aftaler kan frit og frivilligt anvendes af alle (tilmeldte) offentlige og halvoffentlige organisationer samt selvejende institutioner, herunder Regionen.

På visse aftaleområder har staten imidlertid egne forpligtende aftaler. Disse aftaler kan dog, foruden statslige enheder, også anvendes af kommuner, regioner, offentlige og halvoffentlige organisationer samt selvejende institutioner, såfremt disse har tilsluttet sig i den periode, hvor der var åbent for tilslutning. Visse enheder inden for f.eks. undervisningssektoren under regionerne også kan tilmelde sig de forpligtende aftaler efter udløbet af tilslutningsperioden.

Det skal bemærkes, at de anførte ikrafttrædelses- og udløbsdatoer for de enkelte aftaler er behæftet med en vis usikkerhed, idet disse optræder forskelligt på SKI's hjemmeside for de enkelte aftaler og oversigt over IT-og teleaftaler, jf. Bilag 7. Nedenstående er således udtryk for de ikrafttrædelsesdatoer og udløbsdatoer, der kan udledes direkte af Aftalegrundlagene for de enkelte aftaler. Hvor eksakte datoer ikke har kunnet udledes af Aftalegrundlagene er varigheden angivet i forhold til de ikrafttrædelsesdatoer, der er anført på SKI's hjemmeside for de respektive aftaler, kombineret med reguleringen af varighed i de respektive Aftalegrundlag.

DRIFT

Aftalenummer	Aftalenavn	Aftaletype	Ikrafttrædelsesdato	Udløbsdato	Forlængelse
02.19	ASP/Cloud	Frivillig aftale	15. dec. 2014	14. december 2018	Ingen
02.22	It-drift	Frivillig aftale	25. aug. 2014	24. aug. 2018	Ingen

HARDWARE

Aftalenummer	Aftalenavn	Aftaletype	Ikrafttrædelsesdato	Udløbsdato	Forlængelse
02.02	Computere	Frivillig aftale	23. maj 2014	22. maj 2016	Option på forlængelse af rammeaftalen i yderligere 2 gange 12 måneder
02.03	Servere og Storage	Frivillig aftale	15. apr. 2015	14. april 2016	Option på forlængelse af rammeaftalen i 3 gange 12 måneder
02.07	Kommunikationsudstyr og -løsninger	Frivillig aftale	2. marts 2015	1. marts 2019	Ingen
02.12	Kopi og Print	Frivillig aftale	15. apr. 2012	14. apr. 2016	Ingen
50.10*	Kopi og print	Forpligtende aftale	01. maj 2015	30. april 2019	Ingen
50.41**	Computere - 1 leverandør	Forpligtende aftale	15. aug. 2012	15. aug. 2015	Ingen
50.42***	Computere - miniudbud	Forpligtende aftale	15. aug. 2012	15. aug. 2015	Ingen
50.43****	Tablets	Forpligtende aftale	13. maj 2015	12. maj 2018	Ingen
50.45*****	Servere	Forpligtende aftale	03. jun. 2014	02. jun. 2017	Ingen
50.70*****	Interaktive tavler og AV-udstyr	Forpligtende aftale	11. jun. 2014	10. jun. 2018	Ingen

For så vidt angår aftalerne 50.10 til 50.70 kan disse udelukkende anvendes af de kommuner og offentlige organisationer m.fl., der har tilsluttet sig i den periode, hvor der var åbent for tilslutning.

Regionen fremgår ikke af listerne over tilsluttede kunder for ovennævnte forpligtende aftaler og aftalerne vil derfor ikke kunne benyttes af Regionen til indkøb. Dog vil enheder inden for undervisningssektoren, som tilmelder sig de forpligtende aftaler, kunne benytte disse, jf. også bemærkningen herom ovenfor.

NETVÆRK OG TELEFONI

Aftalenummer	Aftalenavn	Aftaletype	Ikrafttrædelsesdato	Udløbsdato	Forlængelse
02.08	Tele og Data	Frivillig aftale	08. jul. 2014	15. jul. 2016	Option på forlængelse af rammeaftalen i yderligere 2 gange 12 måneder
02.09	Satellitkommunikation	Frivillig aftale	15. okt. 2011	14. okt. 2015	Rammeaftalen udløber den 14. oktober 2015 og forlænges ikke yderligere Optioner på forlængelse er udnyttet
02.10	Netværk (WAN)	Frivillig aftale	07. dec. 2011	6. dec. 2015	Option på forlængelse udnyttet 02.10 Netværk/WAN udløber i december 2015 og genudbydes ikke
02.11	Internetforbindelser	Frivillig aftale	15. jul. 2014	15. jul. 2016	Option på 2 gange 12 måneder
50.48*	It-strategi og it-modeller	Forpligtende aftale	28. maj 2014	28. maj 2014	Ingen

*50.48: Aftalen kan udelukkende anvendes af de 65 kommuner og to andre offentlige organisationer, der har tilsluttet sig i den periode, hvor der var åbent for tilslutning.

Regionen fremgår ikke af listen over tilsluttede kunder for ovennævnte forpligtende aftaler, og aftalerne vil derfor ikke kunne benyttes af Regionen til indkøb. Dog vil enheder inden for undervisningssektoren, som tilmelder sig de forpligtende aftaler, kunne benytte disse, jf. også bemærkningen herom ovenfor.

RÅDGIVERE - IT, UDVIKLING, VEDLIGEHOLD

Aftalenummer	Aftalenavn	Aftaletype	Ikrafttrædelsesdato	Udløbsdato	Forlængelse
02.15	Teknologispecifikke it-kompetencer på timebasis	Frivillig aftale	25. jan. 2013	24. jan. 2016	Option på forlængelse af rammeaftalen i yderligere 1 gang 12 måneder
02.16	Teknologispecifik it-kompetence i projektorganiseret form	Frivillig aftale	23. maj 2013	23. maj 2016	Option på forlængelse af rammeaftalen i yderligere 1 gang 12 måneder
02.17	Konsulentbistand til anskaffelse og anvendelse af it	Frivillig aftale	15. jan. 2013	15. jan. 2016	Option på forlængelse af rammeaftalen i yderligere 1 gang 12 måneder
02.18	It-løsninger og -vedligehold	Frivillig aftale	31. okt. 2013	31. okt. 2016	Option på forlængelse af rammeaftalen i yderligere 1 gang 12 måneder
02.25	It-strategi og it-modeller	Frivillig aftale	15. jan. 2013	15. jan. 2016	Option på forlængelse af rammeaftalen i yderligere 1 gang 12 måneder

STANDARDSOFTWARE

Aftalenummer	Aftalenavn	Aftaletype	Ikrafttrædelsesdato	Udløbsdato	Forlængelse
02.06	Standard software	Frivillig aftale	11. feb. 2013	10. feb. 2017	Ingen

ADMINISTRATION

Aftalenummer	Aftalenavn	Aftaletype	Ikrafttrædelsesdato	Udløbsdato	Forlængelse
05.02	Delaftale 2, Dataforbrugsstoffer	Frivillig aftale	1. november 2011	31. okt. 2015	Ingen

5.3.2 Aftalegrundlaget

Der er i nærværende Analyse medtaget følgende relevante gældende og historiske aftaler inden for IT-Driftsområdet med relevans for Fokusperioden, således er ikke alle ovenstående aftaler medtaget. Disse er (i) aftaler, hvor der på fakturaen er registreret en direkte henvisning, (ii) de SKI-aftaler, hvor der er foretaget en indrapportering fra de i analysen undersøgte Leverandører, (iii) de SKI-aftaler, inden for hvilke produktområder der hos Leverandørerne er foretaget væsentlige Indkøb (iv) de offentlige indkøbsaftaler, hvor Regionen har været korrekt tilmeldt (Statens Indkøb samt forpligtende SKI-aftaler, der er foretaget indrapporteringer på) og (v) de af Regionens "egne aftaler" eller fællesregionale aftaler, hvor et relevant Aftalegrundlag har kunnet fremskaffes.

5.3.2.1 SKI aftaler**Aktuelle, potentielle SKI-aftaler**

02.02 Computere

02.03 Server og Storage

02.06, Standard Software, Delaftale 1 og 2

Delaftale 1: Standard software kompatibelt med IBM software
Delaftale 2: Standard software kompatibelt med Microsoft software
Delaftale 3: Delaftale 03: Standard software kompatibelt med Oracle software
Delaftale 4: Delaftale 04: Standard software kompatibelt med SAS software

02.07 Kommunikationsudstyr og -løsninger

02.08 Tele og Data,

Delaftale 1: Telekommunikation og Internet til hjemmearbejdspladser

Delaftale 2: Terminaler, apparater og tilbehør til telefoni og mobilt bredbånd

02.10 Netværk (WAN)

02.11 Internetforbindelser

02.12 Delaftale 2 og 4

Delaftale 2: Printere

Delaftale 4: Betalingssystemer

02.19 ASP/Cloud

02.22 It-drift, Delaftale 1 og 2

Delaftale 1: Cloud drift

Delaftale 2: Standard drift

02.25 It-strategi og it-modeller

50.48 Telefoni og data

50.70 Interaktive tavler og AV-udstyr

05.02 Delaftale 2, Dataforbrugsstoffer

Historiske, potentielle SKI-aftaler

02.03 Servere og storage

02.04 Computere

02.08 Tele og data, Delaftale 1 og 2

Der er ud over ovenstående historiske aftaler, medtaget i Aftalegrundlaget, foretaget indrapporteringer til SKI af Leverandørerne på følgende frivillige historiske aftaler 02.06(2010), 02.07 (2010), 02.14 (2010) og 02.19.03(2010), som ikke er medtaget i Bilag 5, jf. afsnit 5.2.1. Søgningen på aftalematch begrænses som følge heraf, jf. dog afsnit 5.2.1.

Den samlede indrapportering på disse aftaler beløber sig til:

02.06 (2010): 1.477 kr. for Atea

02.07 (2010): 12.635.833 kr. for Atea, 394.134 kr. for Axxess, 1.221.261 kr. for Eltel

02.14 (2010): 786.468 kr. for Atea, 55.471 kr. for Solutors

02.18 (2008): 0,00 kr.

02.19.03 (2010): 3.107.082 kr. for KMD

5.3.2.2 Statens Indkøbs aftaler

Statens Indkøb har udbudt en række aftaler inden for it-området. Regionen kan imidlertid alene anvende de af Statens Indkøbs aftaler, som Regionen har tilmeldt sig inden for de enkelte aftalers offentliggjorte tilmeldingsperioder. Nedenstående repræsenterer således alene en oversigt over de aftaler, som regionen konkret har tilmeldt sig og således har kunnet eller vil kunne afløfte sin udbudspligt på grundlag af.

Aktuelle Statens Indkøbs aftaler

Det er af Statens Indkøb oplyst, at Regionen på tidspunktet for analysens udarbejdelse alene er tilmeldt følgende aftaler:

- Telefoni og mobilt bredbånd ikrafttrådt 24.02.2014
- Datakommunikation ikrafttrådt 29-02-2012

- Servere ikrafttrådt 29-2-2012
- Storage ikrafttrådt 29-2-2012

Historiske aftaler

Statens Indkøb har herudover oplyst, at Regionen har været tilmeldt følgende historiske aftaler med udløb inden for Fokusperioden:

- "Printer-aftalen" fra 4. fase
- "Forbrugsstoffer og datatilbehør" fra 5. fase
- "Telefoni-aftalerne" fra 5. og 6. fase

Idet Rambøll ikke har fået indsigt i de historiske aftaler på tidspunktet for analysens udfærdigelse, er disse ikke medtaget i Bilag 5.

5.3.2.3 Region Hovedstadens aftale

Regionen er tilsluttet Region Hovedstadens aftale "IT - Hardware inklusiv tilbehør - Region Hovedstaden, Region Sjælland samt Region Nordjylland." Tilslutningen vedrører imidlertid alene indkøb af pc-skærme, som i udbudsbekendtgørelsen for aftalen blev estimeret til ca. 1.100 stk. samt tilbehør, estimeret til ca. 540.000 kr.

Aftalen er ikke medtaget i Aftalegrundlaget, idet det ikke har været muligt for Regionen at fremskaffe aftalen til brug for analysen.

5.3.2.4 Egne aftaler

Aktuelle og potentielt aktuelle aftaler

Regionen har identificeret følgende gældende eller potentielt gældende aftaler i det interne kontraktarkiv, jf. nærmere Bilag 5.

Aktuelle aftaler

- Symantec antivirusløsning (Køb af Symantec-licenser inkl. support/maintenance), ophører 31-12-2015.
- Aftale om indkøb af konsulentytelser for servervedligehold og drift mv. med Atea, ophører 31-12-2015.
- HP ELA-aftale 2015, ophører 14-02-2018.
- Serviceaftale Facility Care Plus, ophører 24-08-2017.

Potentielt aktuelle aftaler

- Aftale om Recycling af kasseret it-udstyr (Recycling af kasseret it-udstyr af samme type, som Regionen for nuværende indkøber hos Atea), aftaleperiode/udløber: ukendt.
- Rammaaftale vedr. mobile devices og aftale vedr. abonnementer, aftaleperiode/udløber: ukendt ophørsdato.
- Netop-licenser (Regionen oplyser de ikke ligger inde med selve aftalen), aftaleperiode/udløber: ukendt.
- Oracle-licenser til Prosang (Køb af Oracle-programmel til Projekt Blod-bank/Prosang), aftaleperiode/udløber: ukendt.
- Rammaaftale vedr. it-sikkerhedsudstyr (it-sikkerhedsudstyr til brug for in-ter/ekstranet opkobling til traversering af sikkerhedszoner i WAN og LAN.), aftaleperiode/udløber: ukendt
- Aftale om levering, drift og vedligeholdelse af en telefonløsning, aftaleperiode/udløber: ingen bestemmelser om ophørsdato.
- Aftale med Roskilde Amt om drift mellem sygehusene, aftaleperiode/udløber: indtil opsigelse.

- Aftale om vedligehold af KMD Integrationsmodul, AK096108, aftaleperiode/udløber: indtil opsigelse.
- Drift af KMD Integrationsmodul, aftaleperiode/udløber: indtil opsigelse.

Historiske aftaler

Regionen har herudover i det interne kontraktarkiv identificeret følgende historiske aftaler, jf. nærmere Bilag 5.

- Licenser til Capa-installer (pc-installationsværktøj), udløbet 30-12-2012.
- Serviceaftale vedr. datacenterudstyr, udløbet 30-06-2013.
- Serviceaftale vedr. printere, udløbet 18-03-2012.
- Wmware-licenser (Køb af Vmware Enterprise License Agreement aftale (ELA)), udløbet 29-12-2014.
- Aftale om levering, implementering, overvågning og drift af datakommunikationsbackbone (SEAS NVE linje - driftsaftale) udløbet 28-02-2009.
- HP ELA-aftale 2011, udløbet 31-12-2011.
- Aftale om vedligehold af KMD Integrationsmodul, HISTORISK AK096108, indtil opsigelse.
- Aftale om levering af integrationsmoduler, udløbet 23-12-2013.

Der er ikke som del af analysen foretaget en vurdering af hvorvidt ovenstående aftaler har været behørigt konkurrenceudsat. På baggrund af det af Regionen oplyste, er det dog i Bilag 5 angivet, om de enkelte aftaler, efter det oplyste, har været konkurrenceudsat.

5.4 Konklusion

5.4.1 Direkte aftalehenvisning på fakturaen

Rambøll har i 40 af fakturaerne fra 2013 og 2014/2015 identificeret direkte henvisninger til nedenstående aftalegrundlag:

- Aftale 021900ski
- Aftale J nr. AK096104 fra 2013 om levering af Integrationsmoduler
- Aftale j.nr. AK096108
- Aftale med Roskilde Amt om drift mellem sygehusene
- Aftale nummer: 9302G825
- Aftale nummer: REGIONSJÆLHPS SOFTWARE, Deres reference: HP_ELA_2014
- Cisco Gentegning GL
- Dataintegration - fast aftalt pris
- Fastmandsaftale 1-1-2015 til 30-6-2015
- HP_ELA_2015
- HPELA2013
- Journal nr. 14-000864
- Konsulentaftale 2013
- Kontrakt j nr. AK096110. Drift af KMD Integrationsmodul
- Kontrakt j.nr. 418042/418186 - Aftale med Roskilde Amt om drift mellem sygehusene
- Kontraktbilag 1, pkt. 19.4.2.1 og kontraktbilag 4b
- Microsoft Enterprise-aftaler
- Polycom Frame-serviceaftale
- Rammaaftale - SM Konsulentydelse GLC Accept dato 20-12-2013
- Rammaaftale - SM Konsulentydelse GLC Accept dato 28-11-2013
- SEAS NVE linje - Driftsaftale
- Service aft. gældende 2015
- Serviceaftale SA006632
- SKI-rammeaftale 02.08 (2011)
- Symantec Licensaftale 01-01-13 - 31-12-1

- T&M rammeaftale
- Tilslutningsaftale 280,329
- VMware ELA-aftale 2014-2016

Ovenstående potentielle aftaler er medtaget i Aftalegrundlaget. For 19 af ovenstående 28 aftaler har det ikke været muligt at verificere det fysiske aftalegrundlag, hvorfor det ikke har været muligt at foretage søgning på produkt- og prislister.

De resterende 120 fakturaer indeholder ikke henvisning til aftalegrundlag.

5.4.2 Match på varenummer og/eller produktnavn

De gennemgåede fakturaer repræsenterer et Indkøb hos Leverandørerne i Fokusperiode på i alt **198.278.857 kr.**

Ud fra en søgning på match mellem varenummer/ og eller produktnavn har Rambøll identificeret en række aftaler, hvortil der er konstateret et match til et gældende aftalegrundlag.

I de tilfælde, hvor det kan konstateres, at en faktura for den pågældende leverandør kan matches helt eller delvist med en aftale, hvor det uden tvivl kan konstateres, at tildeling alene ville kunne ske til den pågældende leverandør, er der konstateret et "Fuldstændigt match", "Delvist match" og dermed "Behørig konkurrenceudsættelse".

Kan det konstateres, at den pågældende leverandør optræder som eneste leverandør på en aftale, hvortil der er henvist til på fakturaen, og har aftalen ud fra det af Regionen oplyste været konkurrenceudsat i overensstemmelse med udbudsreglerne, er denne angivet som "Potentielt aftalegrundlag, men match ikke identificeret", og der er tillige konstateret en "potentielt Behørig konkurrenceudsættelse" Det samme gør sig gældende for de tilfælde, hvor der er konstateret et "Delvist produktionssøgningsmatch".

Kan det omvendt konstateres, at den pågældende leverandør er aftaleleverandør på en (ramme)aftale, men at aftalen kunne have været tildelt flere leverandører, og hvor det ikke er blevet dokumenteret af Regionen, hvordan tildeling er sket, eller hvor det konstateres, at den pågældende leverandør ikke er aftaleleverandør på en aftale, der er konstateret et match til, er der konstateret et enten "Potentielt Aftalegrundlag, ikke-behørig konkurrenceudsættelse, men potentielt indberettet til SKI" eller "Fuldstændigt match", "Delvist match" eller "Delvist produktsøgningsmatch" til Aftalegrundlag med den anførelse, at der ikke er foretaget Behørig konkurrenceudsættelse.

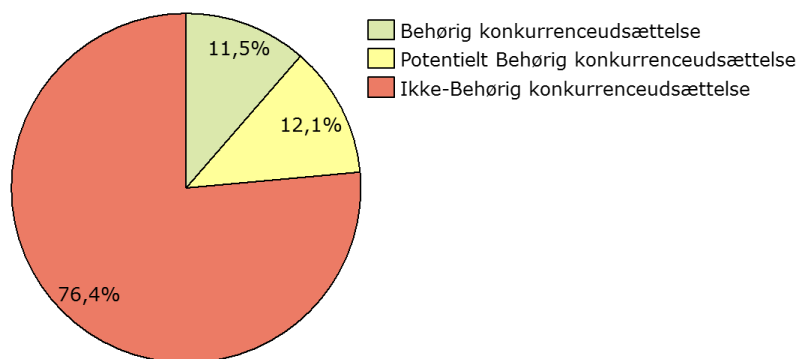
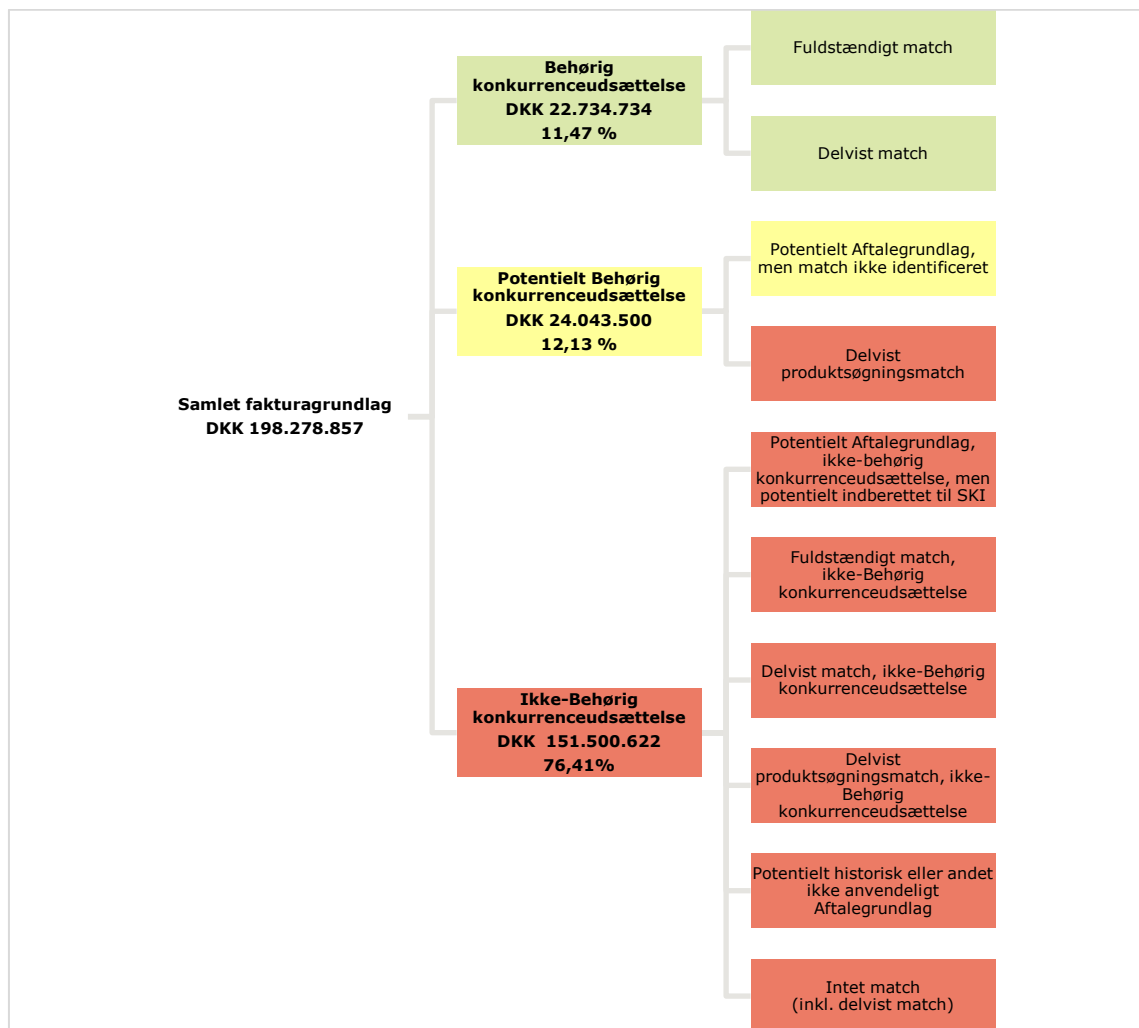
Ikke "Behørig Konkurrenceudsættelse" er endelig konstateret i de tilfælde, hvor der er registreret en historisk aftale eller andet Aftalegrundlag, hvorpå Regionen ikke ville kunne have foretaget konkurrenceudsættelse gennem den pågældende leverandør, eller hvor der slet ikke kan identificeres et Aftalegrundlag.

Ved søgning efter match mellem varenummer og/eller produktnavn i fakturaen og Aftalegrundlaget kan følgende således konstateres:

- Der er i Fokusperioden identificeret "Behørig konkurrenceudsættelse" for samlet set 22.734.734 kr., svarende til ca. 11,5 pct. af det samlede beløb for de gennemgåede fakturaer.
- Der er i Fokusperioden identificeret "Potentielt Behørig konkurrenceudsættelse" for indkøb for 24.043.500 kr., svarende til ca. 12 pct. af det samlede beløb for de gennemgåede fakturaer.
- Der er i fokusperioden identificeret Indkøb som med overvejende sandsynlighed kan kategoriseres som "Ikke-Behørig konkurrenceudsættelse" for 151.500.622 kr. svarende til ca. 76 pct. af det samlede beløb for de gennemgåede fakturaer.

Nedenstående figur illustrerer den procentvise og økonomiske fordeling af de identificerede aftalemætchen inden for nedenstående overordnede identificerede "Indkøbsformer", "Behørig konkurrenceudsættelse", "Potentielt Behørig konkurrenceudsættelse" og "Ikke-Behørig konkurrenceudsættelse".

Figur 4: Procentvis og økonomisk fordeling af aftalemætchen mellem forskellige aftaleformer



De foretagne køb fordeler sig på leverandørniveau og ovenstående kategoriniveauer, som anført i nedenstående skema.

	Atea	Axxess	Eltel	HP	KMD	Solutors	TDC	Total
Fuldstændigt match	2.985.200	-	16.628.718	-	3.107.082	-	-	22.721.000
Delvist match	-	-	-	13.733,50	-	-	-	13.733,50
Potentielt Aftalegrundlag, men match ikke identificeret	9.688.534	255.097	382.800	5.305.556	100.000	-	76.336	15.808.322
Delvist produkt-søgningsmatch	3.992.000	1.843.178	-	2.400.000	-	-	-	8.235.178
Potentielt Aftalegrundlag ikke-Behørig konkurrenceudsættelse, men potentielt indberettet til SKI	38.656.848	-	-	-	-	-	-	38.656.848
Fuldstændigt match – ikke-Behørig konkurrence-udsættelse	3.967.275	-	-	-	2.297.643	287.000	-	6.551.918
Delvist match - ikke-Behørig konkurrence-udsættelse	16.219.984	410.794	-	-	-	-	-	16.630.778
Delvist produkt-søgningsmatch - ikke-Behørig konkurrence-udsættelse	17.058.040	-	-	-	-	2.406.013	-	19.464.053
Potentielt historisk eller andet ikke anvendeligt Aftalegrundlag	-	2.093.733	-	3.493.170	-	-	-	5.586.903
Intet match (inkl. manglende match på fakturaer med delvist match)	42.413.941	3.544.385	1.289.146	6.367.741	2.284.142	5.910.634	2.800.136	64.610.123
Faktura-gennemgang	134.981.822	8.147.187	18.300.664	17.580.199	7.788.866	8.603.646	2.876.472	198.278.857
SKI-indsøgningsrapporteringer *	18.690.893	1.491.242	1.233.391	257	3.107.082	55.471	24.885.643	49.463.979

Udgifter til indkøb	347.110.718	31.204.460	30.920.405	30.071.425	18.437.545	17.454.110	12.221.785	487.420.448
----------------------------	-------------	------------	------------	------------	------------	------------	------------	--------------------

*Samlet SKI-indberetning uden indberetningen vedrørende Microsoft software (ikke andel af den del af Indkøb som fakturagennemgangen vedrører).

5.4.3 Manglende match som følge af ufyldstgørende Aftalegrundlag

Det skal bemærkes, at ovenstående analyse af match begrænses af, at pris- og produktkatalog for nedenstående aktuelle og historiske SKI og Statens Indkøbs aftaler ikke indgår i Aftalegrundlaget, jf. afsnit 5.2.1. Således har det ikke været muligt at foretage en søgning på, om der i de medtagne 160 fakturaer kunne identificeres et potentielt match til disse aftaler.

Dette gælder for følgende historiske SKI-aftaler (aftaleårstal angivet i parentes):
02.06 (2010), 02.07 (2010), 02.14 (2010), 02.18 (2008) og 02.19 (2010).

indrapporteringer på disse aftaler beløber sig til:

02.06 (2010): 1.477 kr. for Atea
02.07 (2010): 12.635.833 kr. for Atea, 394.134 kr. for Axxcess, 1.221.261 kr. for Eltel
02.14 (2010): 786.468 kr. for Atea, 55.471 kr. for Solutors
02.18 (2008): 0,00 kr.
02.19 (2010): 3.107.082 kr. for KMD

For 02.07(2010) bemærkes særligt, at der kan konstateres et match til fakturanummer for indrapportering på SKI. Dette match er ikke foretaget ved fakturatjek i henhold til Aftalegrundlaget, da pris/produktassortiment for aftalen ikke er medtaget i Aftalegrundlaget, jf. nærmere herom afsnit 5.2.1.

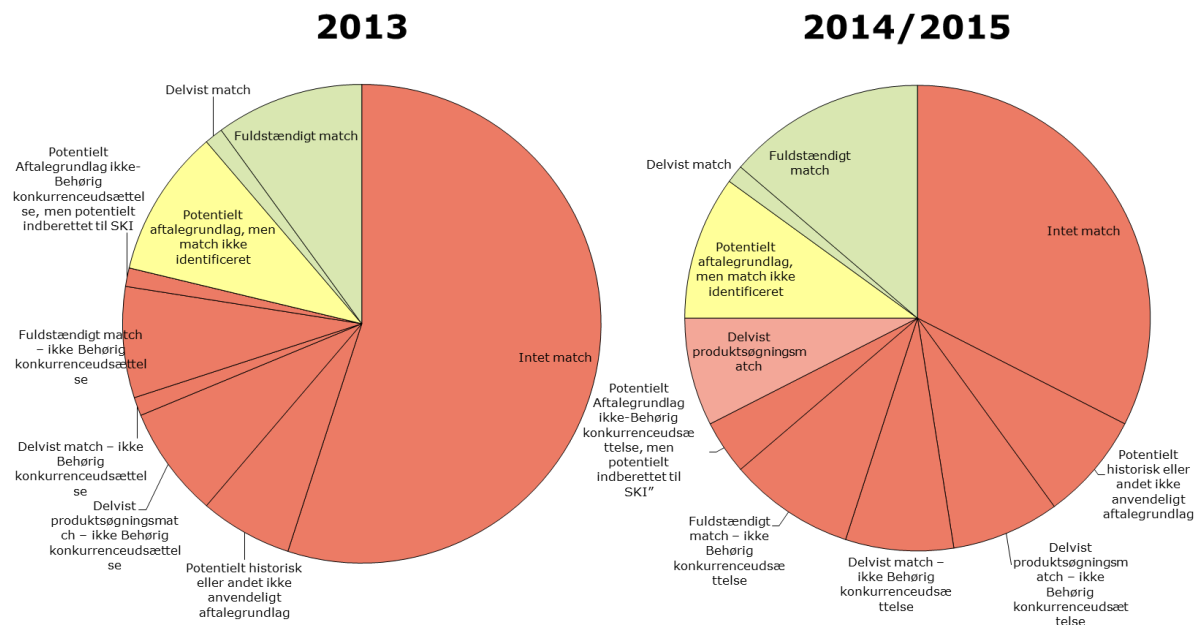
Endelig begrænses søgningen på aftalematch af, at det ikke har været muligt at fremskaffe de historisk tilmeldte Statens Indkøb aftaler.

5.4.4 Antal fakturamatch

For 79 pct. af de i alt 80 gennemgåede fakturaer fra 2013 er der konstateret "Ikke-Behørigt konkurrenceudsættelse", som illustreret i nedenstående figur. Fakturaer, hvor der er konstateret et "Potentiel Behørigt konkurrenceudsættelse" udgør ca. 10 pct. af antallet af fakturaer, mens antallet af fakturaer, hvor der har kunnet konstateres et "Behørigt konkurrenceudsættelse" udgør ca. 11 pct. af antallet af fakturaer for 2013.

For fakturaerne for 2014/2015 frem til den 15. juni 2015 er der for ca. 68 pct. af disse fakturaer konstateret "Ikke-Behørigt konkurrenceudsættelse". Fakturaer, hvor der er konstateret et "Potentiel Behørigt konkurrenceudsættelse" udgør ca. 18 pct. af antallet af fakturaer, mens antallet af fakturaer, hvor der har kunnet konstateres et "Behørigt konkurrenceudsættelse" udgør ca. 15 pct. af antallet af fakturaer for 2014-2015. For et bedre overblik over den generelle procentvise fordeling af fakturaerne på kategorierne se Figur 5 nedenfor.

Figur 5: Overblik over procentvis fordeling af fakturaer i forhold til kategorierne



Det kan på denne baggrund konkluderes, at der alene kan konstateres "Behørigt konkurrenceudsættelse" på 21 af det samlede antal fakturaer for Fokusperioden, svarende til ca. 13 pct. af alle medtagne fakturaer. Antallet af fakturaer, hvor der er konstateret et "Potentielt Behørigt konkurrenceudsættelse" udgør 25 fakturaer, svarende til knap 16 pct. af det samlede antal af fakturaer for Fokusperioden, mens antallet af fakturaer, hvor der har kunnet konstateres et "Ikke-Behørigt konkurrenceudsættelse" udgør 114 fakturaer, svarende til ca. 71 pct. af antallet af fakturaer for Fokusperioden.

6. FOKUSPUNKT D – PRISTJEK FOR VISSE UDVALGTE HARDWAREPRODUKTER

6.1 Indledning

Fokuspunktet var ikke inkluderet i det oprindelige opdrag, men idet det er konstateret, at en stor del af Regionens Indkøb i Fokusperioden ikke er indkøbt gennem konkurrenceudsatte aftaler, jf. redegørelsen i afsnit 5, har Regionen ønsket at undersøge, hvorvidt de Indkøb, som er foretaget, er sket til konkurrencedygtige priser.

Der er foretaget en undersøgelse af 26 udvalgte produkter, jf. afsnit 6.2 som primært er indkøbt i årene 2014-2015. Det skal understreges, at de foretagne pristjek er foretaget på et overordnet niveau, og at der således ikke er gennemført en egentlig pris-benchmarking. Der kan derfor ikke foretages endelige konklusioner, og undersøgelsens resultater kan derfor alene tolkes som en indikation af, hvor konkurrencedygtige de betalte priser har været.

Den foretagne undersøgelse indikerer, at der for 12 ud af 26 undersøgte produkter er foretaget indkøb til konkurrencedygtige priser. Mens undersøgelsen indikerer, at der for 8 ud af 26 undersøgte produkter ikke er foretaget indkøb til konkurrencedygtige priser. For de resterende 6 produkter har det ikke været muligt at identificere faktisk betalt pris for produktet eller vurdering har ikke været mulig af andre årsager. Validiteten af sammenligningsgrundlaget varierer dog, og således har det kun været muligt at identificere relevant offentligt aftalegrundlag til prissammenligning for 10 af produkterne. De resterende sammenligninger er sket med udgangspunkt i andre

tilgængelige kilder, hvor prisdata er forbundet med en større usikkerhed. En bredere og mere dybdegående pris-benchmarking vil således være nødvendig for at kunne opnå en klarere konklusion om størrelsen af de betalte priser.

6.2 Metode, afgrænsninger og udfordringer

Som genstand for undersøgelsen har Regionen udvalgt 26 produkter. Disse produkter består primært af servere, computere, udstyr til videokonference og printere. Langt størstedelen af disse produkter er tidligere indkøbt gennem Atea og vurderes af Regionen at være repræsentative for de ydelser, der løbende indkøbes. Der er fokuseret på årene 2014-2015 for at få et så aktuelt pristjek som muligt. Til pristjekket er der taget udgangspunkt i SKI's database samt de identificerede Aftalegrundlag, som er beskrevet nærmere i afsnit 5.3.2.

En række forhold gør sig gældende for pristjekket og har vanskeliggjort muligheden for at opnå valide resultater inden for rammerne for den aftalte opgave. Disse gennemgås kort her:

- **Flere og skiftende varenumre for produkterne:** For flere af produkterne blev der identificeret en række forskellige varenumre. Ligeledes kan varenumrene ændre sig over tid f.eks. i takt med, at leverandørerne opdaterer produktet. Dette gør det vanskeligt at foretage søgning på de enkelte varer og har nødvendiggjort, at søgningen ligeledes blev foretaget på forskellige dele af produktets navn.
- **Fluktuerende priser:** For visse it-produkter er det normalt, at der sker en nedadgående prisudvikling over tid. Denne prisudvikling gør det nødvendigt at sikre, at de priser, der sammenlignes, har været gældende i den samme periode. For produkter der har været tilgængelig på en SKI eller Statens Indkøb aftale, har det været muligt for SKI at finde historiske priser, der har gjort sammenligningen mere retvisende. For de produkter, hvor prissammenligningen er foretaget ud fra andre tilgængelige kilder, har det derimod ikke været muligt at finde historiske priser, hvilket begrænser validiteten af resultatet.
- **Sideløbende serviceaftaler:** Der er hos Regionen tegnet serviceaftaler på visse af de indkøbte produkter – blandt andet omfattende servicering af printere og videokonferenceudstyr. Da Regionens serviceaftaler udgør en betydelig værdi og samtidigt ikke indeholder information om hvilke specifikke produkter de vedrører, er tilstedeværelsen af serviceaftaler potentielt med til at gøre de betalte priser mindre sammenlignelige. Dette kan således betyde, at Regionen de facto har betalt en højere pris for de indkøbte produkter (inklusive service) end anført i undersøgelsen såfremt at service er inkluderet i prisen for de produkter, der sammenlignes med eksempelvis på en offentlig rammeaftale. Det er imidlertid vurderingen, at service ikke er inkluderet i produktprisen på de relevante offentlige rammeaftaler.
- **Sammenlignelighed af aftaler:** Offentlige aftaler gennem SKI og Statens Indkøb er især rettet mod mindre offentlige enheder, der pga. en begrænsning i størrelse af indkøbsvolumen ikke i alle tilfælde ville kunne opnå fordelagtige priser ved egen konkurrenceudsættelse.

Dette er ikke nødvendigvis tilfældet for en enhed som Regionen, der på nogle områder med sin indkøbsvolumen må forventes at kunne opnå rabatter ved egne dedikerede konkurrenceudsættelser, der overstiger rabatterne på offentlige aftaler. At et udvalgt produkt er indkøbt billigere end prisen på de offentlige aftaler, betyder således ikke, at det er den bedst mulige pris, som Regionen kunne have opnået, og at prisen dermed kan anses for at være konkurrencedygtig.

Grundet ovenstående forhold og de rammer for opgaven, som er aftalt med Regionen, skal det foretagne pristjek således kun ses som en indikation af, om der er opnået konkurrencedygtige priser. Mere valide resultater vil bl.a. forudsætte følgende:

- Dybere teknisk kortlægning af de forskellige produkter.
- Levering af detaljerede historiske prisdata fra leverandører og andre almindelige tilgængelige kilder.
- Nærmere undersøgelse af kapitalisering af aftalevilkår for indkøb.

For hvert af de 26 produkter er følgende blevet undersøgt:

- Antal indkøbte enheder i år 2014 og 2015.
- Nuværende pris og tilknyttede vilkår.
- Faktisk betalt pris samt vilkår, identificeret ud fra gennemgang af fakturaer.
- Muligt match med offentlig eller egen aftale samt vilkår og pris for produktet på denne.
- Pris samt vilkår for produktet hos andre tilgængelige kilder.

Metoden samt eventuelle afgrænsninger og udfordringer relateret til ovenstående forhold gennemgås overordnet i det følgende.

6.2.1 *Antal indkøbte enheder i år 2014 og 2015*

For hvert af produkterne er der opgjort, hvilket antal der er blevet indkøbt i hhv. 2014 og 2015. Denne information stammer både fra Regionens eget estimat, men er også, hvor det har været relevant, blevet justeret af Rambøll ud fra det modtagne faktureringsmateriale fra Atea.

Afhængig af, hvilke aftaler der er indgået, kan indkøbsvolumen have en betydning for de priser, Regionen har skullet betale/burde have betalt. Således kan der for nogle produkter være indkøbt så få enheder, at en højere pris end hvad der er tilgængeligt på f.eks. offentlige aftaler kan være acceptabel, mens der for større volumener burde være opnået lavere priser end på offentlige rammeaftaler.

6.2.2 *Nuværende pris og tilknyttede vilkår*

Regionen har oplyst den aktuelle indkøbspris, der fremgår på Ateas webshop. Derudover er de gældende vilkår for produktet blevet registreret. Disse vilkår er enten oplyst af Regionen eller identificeret på baggrund af en gennemgang af webshoppens standardvilkår.

6.2.3 *Faktisk betalt pris samt vilkår, identificeret ud fra gennemgang af fakturaer*

For hvert af de udvalgte produkter er der foretaget en undersøgelse af de faktiske priser i perioden 2014-2015, som Regionen er blevet faktureret. Dette er både sket gennem et udtræk af fakturaer til Regionen, modtaget fra Atea, samt ved en gennemgang af udvalgte fakturaer fra Ateas webshop. Til prissammenligningen er der for hvert produkt udvalgt 1-5 fakturaer, der repræsenterer forskellige priser og tidspunkter.

6.2.4 *Muligt match med offentlig eller egen aftale samt vilkår og pris for produktet på denne*

For at identificere priser til sammenligning er der foretaget en søgning på de udvalgte produkter i Regionens egne aftaler samt offentlige aftaler. Søgningen er foretaget i Rambølls indsamlede aftalegrundlag samt SKI's databaser, som indeholder aftaler fra både SKI og Statens Indkøb. For de enkelte produkter er der indledningsvist søgt direkte på varenummeret. Såfremt dette ikke har resulterede i et aftalematch, er der efterfølgende søgt på forskellige dele af produktnavnet. For de produkter der blev identificeret gennem søgning på dele af varenavnet, har Rambøll foretaget en vurdering af, hvorvidt produktet tilnærmelsesvist minder om det konkrete indkøbte produkt.

Søgningen resulterede i en identifikation af offentligt (SKI og Statens Indkøb) aftalegrundlag for 10 ud af de 26 produkter. For visse it-produkter er det normalt, at der sker en nedadgående prisudvikling over tid. For at sikre sammenlignelighed er der derfor anvendt historiske prisdata i sammenligningen med de udvalgte fakturaer. For hvert af de 10 produkter er der derfor foretaget endnu en søgning hos SKI for at kortlægge prisudviklingen på de respektive SKI-aftaler.

Denne prisudvikling er brugt til at identificere den pris, der har været gældende på aftalen i samme periode som de udvalgte fakturaer hidrører fra.

I det identificerede Aftalegrundlag, som blev beskrevet i afsnit 5.3.2, er vilkårene undersøgt og overordnet anvendt i vurderingen af, hvorvidt de betalte priser har været konkurrencedygtige.

6.2.5 Pris samt vilkår for produktet på andre tilgængelige kilder

I de tilfælde hvor det ikke har været muligt at identificere et aftalegrundlag, har Regionen anmodet Rambøll om via en online-søgning at indhente priser fra andre almindelige tilgængelige kilder. Denne metode er forbundet med en vis usikkerhed, hvilket naturligvis skal iagttages ved analysen af resultaterne. Usikkerheden skyldes især, at der ved den anvendte søgning alene har kunnet identificeres en aktuel/nuværende pris, der i visse tilfælde må formodes at være lavere end historiske priser, samt at vilkårene for de identificerede købsmuligheder kan afvige væsentligt fra vilkår for varer, købt i henhold til evt. konkurrenceudsat aftalegrundlag.

6.3 Konklusion på pristjek

Det foretagne pristjek viser et varierende billede af, hvorvidt Regionen har indkøbt til konkurrencedygtige priser i årene 2014-2015. Resultatet af pristjekket er vist i Tabel 9.

Tabel 9: Resultat af det foretagne pristjek på de 26 udvalgte produkter

Vurdering	Antal	%
Ikke muligt at identificere faktisk betalt pris for produktet	3	12%
Faktisk betalt pris fremstår konkurrencedygtig	12	46%
Faktisk betalt pris fremstår ikke konkurrencedygtig	8	31%
Ikke muligt at vurdere med sikkerhed	3	12%
I alt	26	100%

Som det ses i tabellen, har det for tre af produkterne ikke været muligt finde brugbare prisdata, og der er således ikke foretaget en prissammenligning for disse.

For 12 af de undersøgte produkter ser det ud til, at Regionen har indkøbt til konkurrencedygtige priser. Heraf er den overvejende del (58 pct.) af prissammenligningen sket på baggrund af offentlige aftalegrundlag og deres tilhørende historiske priser, hvilket øger validiteten af resultaterne.

For otte af produkterne viser sammenligningen, at de betalte priser ikke umiddelbart har været konkurrencedygtige. For disse produkter er der dog kun en mindre del af prissammenligningen, der er sket på baggrund af offentlige aftalegrundlag (25 pct.). Størstedelen af sammenligningen er således sket på baggrund af søgning hos almindelige tilgængelige salgskilder, der som tidligere beskrevet, er forbundet med stor usikkerhed.

For tre af produkterne har det ikke været muligt at foretage en vurdering af, hvorvidt Regionen har indkøbt til konkurrencedygtige priser. Dette skyldes primært tvetydige resultater i sammenligningen, priser der ligger tæt op ad hinanden eller stor tidsforskel mellem priskilderne, anvendt til sammenligningen. Blandt disse produkter bør særligt indkøb af stationære computere (HP EliteDesk 800) fremhæves. Regionen har i perioden 2014-2015 indkøbt ca. 9500 enheder af denne computer, som også kan findes på SKI-aftale 02.02 – *Computere*, hvor KMD siden 23. maj 2014 har været hovedleverandør. Det er dog ikke entydigt, hvorledes de betalte priser har været højere eller lavere end priserne på denne aftale, da det varierer, alt efter om der tages udgangspunkt i 2014 eller 2015. Rambøll har ikke kunne identificere en aftale med Atea, der omfatter disse computere, og det er således usikkert, hvilke vilkår disse har været indkøbt under. Ligeledes er den tidsmæssige forskel mellem bestilling og fakturering af produkter af potentiel betydning for prissammenligningen. Der kan for eksempel være bestilt en større mængde med udskudt eller

løbende levering eller aftalt en gældende fastpris i en periode, hvor priserne har været lave, mens den faktiske fakturering, der eventuelt først er sket på leveringstidspunktet, er sket i en periode med højere priser på det offentlige aftalegrundlag. Dette kan være med til at skabe et misvisende billede i forhold til priserne på SKI-aftaler og Statens Indkøbs aftaler, der eksempelvis løbende reguleres i takt med dollarkurser osv.

I relation til vilkår er det formodningen, at indkøb foretaget i henhold til konkurrenceudsat aftalegrundlag typisk vil ske på – for Regionen - mere fordelagtige vilkår (eksempelvis i forhold til garanti, service mv.) end indkøb foretaget uden et egentligt konkurrenceudsat aftalegrundlag.

7. FOKUSPUNKT E – KORTLÆGNING AF INDKØBSPROCES FOR INDKØB, FORETAGET HOS ATEA

7.1 Indledning

Der er foretaget en kortlægning af indkøbsprocessen for indkøb foretaget hos Atea og særligt Ateas webshop, herunder funktionaliteten på webshoppen med henblik på at afklare hvorledes de konkrete indkøb er foregået samt hvilke aftaler/købsmuligheder, Regionens ansatte er blevet præsenteret for på webshoppen.

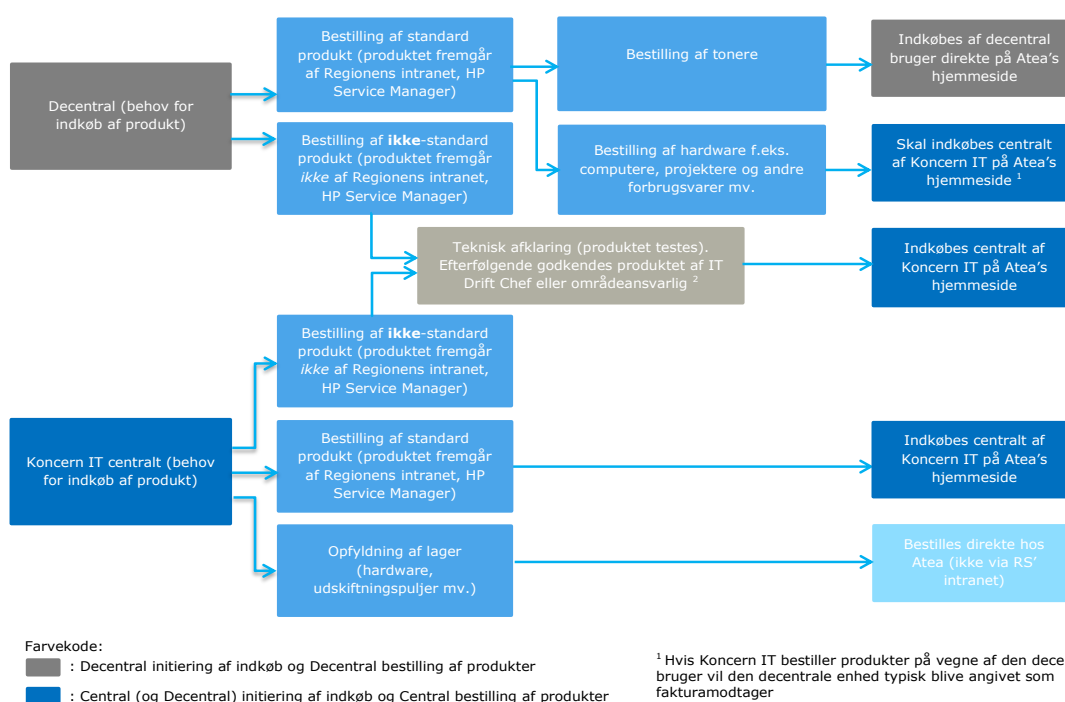
Kortlægningen er blandt andet foretaget på baggrund af interview samt demonstration af funktionalitet med en it-indkøbskonsulent hos Regionen.

7.2 Beskrivelse af den interne bestillingsproces hos Regionen

Den interne bestillingsproces hos Regionen fremgår af diagrammet nedenfor, hvor processerne for forskellige typer af hhv. centralt (Koncern IT) som decentralt initierede indkøb er illustreret.

Som det fremgår, har decentrale brugere/ansatte hos Regionen kun mulighed for at foretage bestillinger af mindre anskaffelser af forbrugsvarer, herved forstås tonere. Alle andre indkøb foretages centralt af Koncern IT.

Figur 6: Illustration af intern bestillingsproces hos Regionen



Bestilling af produkter sker som hovedregel direkte på Ateas webshop med udgangspunkt i en række "udvalgte produkter", der fremgår af webshoppen. Det er dog også muligt for Regionens indkøbere at søge på produkter, der ikke fremgår af listen over udvalgte produkter.

Såfremt bestilling af produkter er initieret af en decentral bruger, sker anmodningen om bestilling af andre produkter end tonere gennem Regionens intranet, hvor den decentrale bruger indtaster bestillingsoplysninger i programmet HP Service Manager. Indkøberne i Koncern IT foretager herefter bestilling på Atea's webshop baseret på bestillingen i HP Service Manager.

Den formelle proces for køb af ikke-standard produkter, der ikke er en del af Regionens sortiment på såvel intranettet (HP Service Manager) og "udvalgte produkter" på Ateas webshop, er imidlertid, at der foretages en teknisk afklaring og godkendelse af produktet centralt i Koncern IT. Der foretages ingen udbuds- eller kontraktlig afklaring før indkøb.

I Bilag 13 er processen samt funktionalitet for HP Service Manager og Ateas webshop overordnet gennemgået med inddragelse af illustrationer af images, der viser relevante dele af indkøbsprocessen. Nedenfor er medtaget to iagttagelser gjort i forbindelse med kortlægningen af processen for indkøb hos Atea.

Atea opdaterer løbende listen "udvalgte produkter" efter anvisning fra Regionen. Under punktet "udvalgte produkter" er der på tidspunktet for rapportens udarbejdelse etableret to underpunkter med produktlister "SKI 02.03 2015" og "Atea udbud Danske Regioner, forbrugsstoffer". Disse underpunkter indeholder produkter tilhørende disse aftaler, der således inden for rammerne heraf kan anskaffes af Regionen. Rambøll er dog blevet oplyst af flere af Regionens ansatte, at disse underpunkter med produktlister ikke tidligere har fremgået af "udvalgte produkter".

Regionens indkøbere kan manuelt indsætte en hvilken som helst leveringsadresse for en ordre. Leveringsadressen for en ordre er således ikke begrænset til adresser, foruddefineret af Regionen.

7.3 Proces for modtagelse og kontrol af produkter

Regionen har oplyst, at det som den klare hovedregel er supporterne ude i de respektive afdelinger/institutioner i Regionen, der modtager og kontrollerer de bestilte produkter, såfremt der sker direkte decentral levering. Produkter, der leveres centralt til Koncern IT, modtages og kontrolleres af supporterne/teknikerne. Når produkterne er modtaget, noteres det inde på Regionens HP Service Manager under aftalenummeret/fakturanummeret. Som udgangspunkt leveres alene almindelige forbrugsvarer direkte til brugerne/de ansatte (fx en lægesekretær). På to af Regionens sygehuse sker leveringen af produkter igennem lokalt centralt leverancested. Der er ingen registrering af leverede produkter, når disse bliver leveret direkte til brugerne/de ansatte, ligesom der, efter det oplyste, heller ikke eksisterer noget samlet register over leverede produkter og disses videreuddeling fra Koncern IT.